

もんげー岡山!

# 岡山県 教育旅行 ガイド

「晴れの国」岡山で  
見る!! 学ぶ!!  
体験する!!



©岡山県「ももっち・うらっちと仲間たち」

お問い合わせ  
岡山県教育旅行誘致推進協議会  
岡山県観光連盟内  
〒700-0825 岡山市北区田町1丁目3番1号  
岡山県産業会館4階  
TEL 086-233-1802 FAX 086-231-5393  
岡山県の観光情報をインターネットでもご覧いただけます。  
<https://www.okayama-kanko.jp>



もんげー岡山! 発見! 体験! 岡山県!

# 岡山で見る! 学ぶ! 体験する!

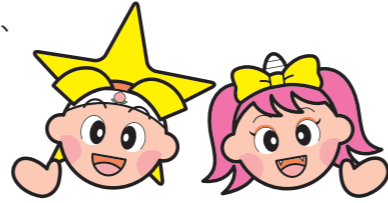


南に瀬戸内海、北に中国山地が広がり、豊かな自然に包まれた岡山県は、年間をとおしておだやかな気候に恵まれ、「晴れの国」と呼ばれています。

また、中国・四国の交通の要であり、アクセス面での利便性も抜群です。そんな岡山は自然、歴史、文化、産業の各分野で特色をもち、知識を深める「学びの場」が充実しています。

そこで、教育旅行にふさわしい体験学習と班別自主行動を中心にご紹介し、みなさまの旅のプランニングにお役立ていただければと願っています。

さあ、新しい発見や驚きに満ち、好奇心あふれる旅を求めて、岡山へ、おいでんせえ!

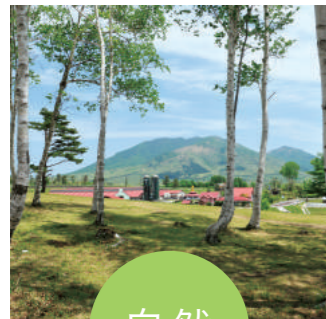


## CONTENTS

- 岡山県内アクセス・交通ガイド ..... P2
- モデルコース ..... P3
- エリアマップ ..... P4
- 体験・学習ガイド ..... P5~24  
農山漁村体験、マリンスポーツ体験などカテゴリー別に紹介します。
- 班別自主行動おすすめエリア ..... P25~34  
岡山カルチャーゾーン ..... P25・26  
倉敷美観地区 ..... P27・28  
児島 ..... P29・30
- その他のおすすめ施設 ..... P35
- 岡山観光ボランティアガイド ..... P36
- 宿泊施設・食事処一覧 ..... P37・38

班別行動の参考に、半日から一日でめぐるプランをエリア別に提案します。

- 吉備路 ..... P31・32
- 津山・美作 ..... P33
- 備前・瀬戸内 ..... P34



自然



歴史



文化



産業

県北には1000m級の山々に囲まれた西日本随一の高原リゾート地、**蒜山**高原があり、夏はさわやかな風を感じながらサイクリングが楽しめます。一方、県南は瀬戸内海に面し、**牛窓**や**白石島**では多島美の景観の中、穏やかな海で海洋体験が行えます。豊かな自然を体感し、環境保護やリサイクルについても学習できます。

岡山藩32万石の城下町として栄え、名園岡山後楽園や岡山城を有する**岡山市**。幕府の天領としての風情をとどめる倉敷美観地区。吉備文化の発祥の地であり、古墳や桃太郎伝説ゆかりのスポットが残る**吉備路**。ベンガラ産業で栄えた吹屋。散策を楽しみながら、古代から近代にかけての岡山の歴史が学べます。

日本六古窯の一つに数えられ、千年の歴史と伝統を誇る備前焼。気軽に陶芸を体験できる施設が**備前市**にそろっています。**倉敷**美観地区にある大原美術館では世界の名画が鑑賞でき、若い感性を磨く場として訪れてほしいスポットの一つです。また各地に残る生活文化に触れることも貴重な体験となるはず。

国産ジーンズ発祥の地**児島**、コンビナートを有する**水島**をはじめ、各地の工場を見学し、製品ができるまでの流れを学習します。国内の4分の1以上のジャージー牛を飼育する**蒜山**高原で、牛の世話や乳製品作りといった酪農体験、瀬戸内海の島々で漁業体験ができるほか、地域の特性を生かした農山漁村体験ができます。

## 岡山県内アクセス



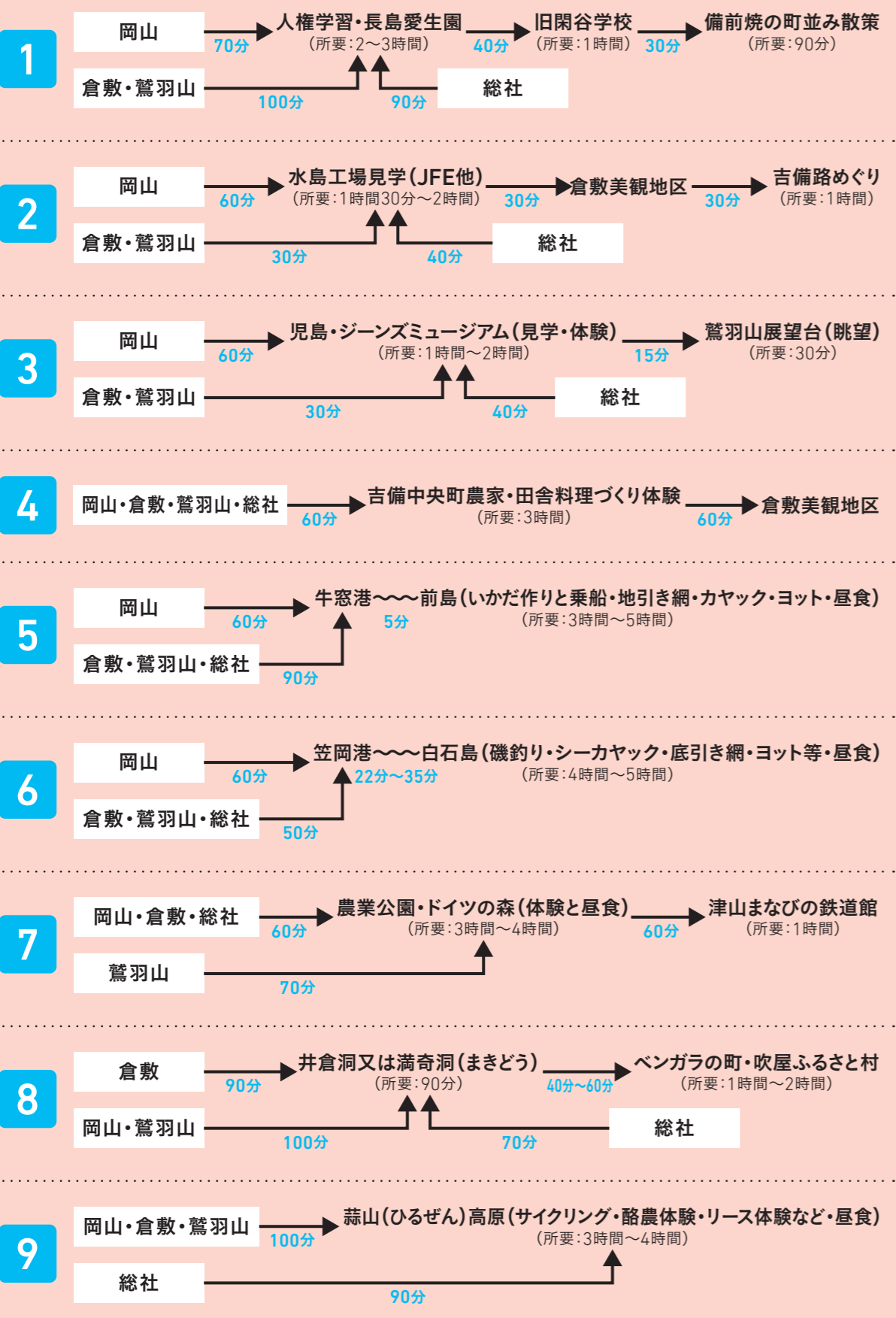
### 交通ガイド

- 新幹線で**
  - 東京駅から岡山駅まで ..... 約3時間15分
  - 名古屋駅から岡山駅まで ..... 約1時間35分
  - 新大阪駅から岡山駅まで ..... 約45分
  - 広島駅から岡山駅まで ..... 約35分
- 飛行機で**
  - 羽田空港から岡山空港まで ..... 約1時間20分 / ANA, JAL
  - 那覇空港から岡山空港まで ..... 約1時間45分 / JTA
  - 新千歳空港から岡山空港まで ..... 約2時間 / ANA
- バスで**
  - 吹田ICから岡山ICまで ..... 約2時間10分
  - 神戸西ICから岡山ICまで ..... 約1時間40分
  - 神戶姫路西ICから岡山ICまで ..... 約1時間
  - 広島ICから岡山ICまで ..... 約1時間40分
  - 米子ICから岡山ICまで ..... 約1時間40分
  - 高知ICから岡山ICまで ..... 約2時間20分
  - 松山ICから岡山ICまで ..... 約2時間
  - 徳島ICから岡山ICまで ..... 約2時間
  - 中国吹田ICから岡山ICまで ..... 約1時間50分
  - 広島ICから岡山ICまで ..... 約1時間50分



# 岡山市・倉敷市・総社市・鷺羽山発モデルコース

各コースを組み合わせご利用ください



※倉敷美観地区での所要時間は、内容により1時間から3時間で調整してください



瀬戸内海の島で人権学習を

国立療養所長島愛生園

住所 瀬戸内市邑久町虫明6539  
 問い合わせ先 ☎ 0869-25-0321 (長島愛生園 庶務課)  
 FAX 0869-25-1762  
 アクセス 岡山ブルーライン虫明ICから車で10分  
 JR岡山駅から赤穂線で24分、邑久駅下車、バスで50分  
 駐車場 あり MAP 4-D



長島愛生園歴史館



監房の外壁



かつて国はハンセン病患者に対して誤った政策をとったため、患者やその家族に対して多大な人権侵害を引き起こしてしまいました。長島にある国立療養所を訪ね、偏見と差別の構造を学び、同じような差別を無くすと共に、身近な人権問題について考えます。

1955年代の長島愛生園を表した模型を中心に、かつての療養所の様子や入所者の足跡を学習できます。

小・中・高校など、年間70校以上の学校の生徒さんが人権学習のために訪れています。



入所者が逃走できないように、長島愛生園の中だけで使用されたお金です。

◆モデルコースの紹介 1 2 3 の組み合わせができます。

- 1 歴史館見学(約1時間)**  
自由見学の場合は、1階映像展示室でビデオ視聴後、館内の見学をしてください。
- 2 歴史回廊見学(約1時間)**  
歴史回廊(患者収容棟橋、収容所、監房、目白寮跡、納骨堂)を、ご見学ください。
- 3 語り部のお話(火・水・木曜日のみ、約1時間)**  
要予約のうえ、1) 歴史館見学 2) 歴史回廊見学を終了後、語り部の体験談を聞いていただきます。また、語り部の体調如何では変更になる可能性もありますのでご了承ください。

**コース例**  
**語り部のお話を含むコース**  
 13:00～歴史館見学  
 14:00～歴史回廊見学  
 15:00～語り部のお話  
 16:00終了  
**語り部のお話含まないコース**  
 10:00～歴史館見学  
 11:00～歴史回廊見学  
 12:00終了

**DATA**  
 受入可能人数 250人(要相談)・1日1団体のみ受入  
 予約方法 電話連絡にて予約状況をご確認のうえ、FAXもしくはメール  
 予約受付 土・日曜、祝日、年末年始を除く 平日(月～金)8:30～17:00まで  
 見学可能時間 9:30～16:00  
 所要時間 2時間～3時間  
 定休日 夏期休館日 8月10日～8月20日  
 年末年始 12月28日～1月5日  
 料金 無料  
 備考 受入可能数の関係で、希望日に応じられない場合がありますがご了承ください。  
 ※歴史館、歴史回廊見学は担当者がご案内いたします。詳細はホームページをご覧ください。  
 長島愛生園歴史館 <http://www.aisei-rekishikan.jp/>

コースはあくまで目安となります。お時間、内容の調整は可能ですので担当者までお問い合わせください。

瀬戸内海の島で人権学習を

国立療養所邑久光明園

住所 瀬戸内市邑久町虫明6253  
 問い合わせ先 ☎ 0869-25-0011  
 アクセス 岡山ブルーライン虫明ICから車で10分、JR岡山駅から赤穂線で24分、邑久駅下車、バスで50分  
 駐車場 あり MAP 4-D



社会交流会館



監禁室

1909(明治42)年に、大阪府に設立された「外島保養院」が室戸台風で壊滅し、1938(昭和13)年、長島に再建されました。

◆見学内容

- 1 園長又は医師のお話 (10:00～12:00)**
- 2 入所者との交流会 (13:00～14:30)**
- 3 園内見学か社会交流館資料展示室見学 (14:30～15:00)**

**DATA**  
 ※見学には事前申込が必要です  
 受入可能人数 20～40人(要相談)  
 申込方法 電話・FAXで6ヶ月前から要相談  
 申込受付 土・日曜、祝祭日、年末年始を除く8:30～17:00  
 見学可能時間 10:00～15:00  
 所要時間 5時間(要相談)  
 定休日 土・日曜、祝日  
 料金 無料  
 備考 受入可能人数の関係や行事等の都合により希望日に応じられない場合があります。必ず電話で最終確認をしてください。



人間の尊厳を守り抜いた汚染一揆

汚染一揆資料館

一切の暴力を用いず、被差別部落の人々に不当な差別を強いる岡山藩の「御倭約御触書」を空文化させた汚染一揆に関する資料を展示しています。



汚染一揆資料館



岡山市人権啓発センター

住所 岡山県岡山市中区神下378-3  
 問い合わせ先 ☎ 086-803-1070 (岡山市人権推進課人権啓発係)  
 FAX 086-225-1699 Eメール [jinkensuishin@city.okayama.lg.jp](mailto:jinkensuishin@city.okayama.lg.jp)  
 アクセス 岡山ICより約40分、山陽ICより約30分、早島ICより約40分  
 JR東岡山駅より徒歩約20分  
 駐車場 あり MAP 4-C

◆見学内容 [開館時間]

- 1 10:30～12:00**
- 2 13:00～14:30**
- 3 15:00～16:30**

岡山市人権啓発センターの職員が汚染一揆について説明をさせていただいた後、汚染一揆資料館へご案内いたします。(説明50分、資料館見学30分)

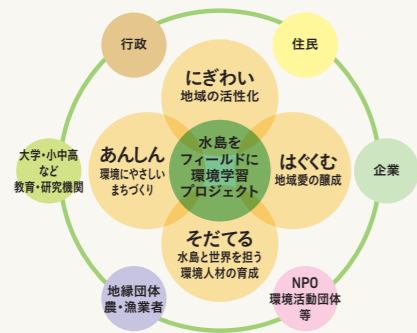
**DATA**  
 ※見学には事前申込が必要です  
 受入可能人数 50人(要相談)  
 予約方法 見学希望日の3日前(土・日曜、祝日を除く)までに電話で予約後、FAXまたはメールで指定様式の見学申込をお送りください。  
 予約受付 土・日曜、祝日、年末年始を除く平日8:30～17:15  
 見学可能時間 10:30～16:30 所要時間 1時間30分  
 定休日 第2・第4土曜、日曜、祝日、年末年始(12月29日～1月3日)(ただし、第2・第4土曜翌日の日曜は開館します。)  
 料金 無料  
 備考 予約状況によって希望日に応じられない場合があります。

持続可能な社会のあり方を考える

# みずしまエコツアー

倉敷市水島は、日本有数の鉄鋼・石油化学コンビナート地帯です。かつて、大気汚染公害を経験しましたが、市民・企業・行政の努力により、環境を改善してきました。

地域に住む人々、経済成長を支えた企業・行政など多様な立場の取り組みを通して、持続可能な社会について考えることができます。



**住所** 倉敷市水島西栄町13-23  
**問い合わせ先** ☎ 086-440-0121 (みずしま財団 <http://www.mizushima-f.or.jp>)  
**アクセス** 水島ICから15分 JR倉敷駅より水島臨海鉄道にて30分  
**駐車場** あり **MAP** 4-B

## ◆モデルコースの紹介

### A ~水島の公害経験から学ぶ~ 産業と環境の共生を考える

現在の私たちが安心して暮らせる環境が、どんな人たちの取り組みで守られているかを学び、身近な環境の大切さや産業と環境の共生について総合的に考える力を養います。市民・企業・行政の取り組みから、持続可能な社会について考えることができます。

- 1 環境学習DVD「みずしま物語」視聴 ▶ 2 水島の公害の歴史と環境再生の取り組みの説明 ▶ 3 倉敷市環境監視センター見学 ▶ 4 工場見学 (JFEなど) ▶ 5 ふりかえり、まとめ



**DATA**  
 受入可能人数 A 30~150人 B 10~40人 C 30~60人  
**予約方法** お電話でお問い合わせください  
**見学可能時間** 全コース3時間(もう少し短い時間を希望の場合はご相談ください)  
**定休日** 工場見学は土・日・祝お休み  
**料金** A お一人500円 B C 応相談 ※資料代別途必要 ※Aは人数により案内が増える場合は、別途料金が必要  
**備考** 事前学習用のDVDがあります

### B ~戦争遺跡である地下工場から学ぶ~ 歴史に学ぶ人権と平和

第二次世界大戦の戦争遺跡である、亀島山の地下工場の跡を見学します。当時、飛行機の部品を作るため、中学生が養成工として働いていたことや、地下工場を掘るために外国人を含めて多くの人が苦勞をした歴史を知り、平和と人権の大切さを学びます。(案内: 亀島山地下工場を保存する会)

- 1 亀島山地下工場の見学 ▶ 2 デジタル紙芝居「亀島山地下工場の生い立ち」視聴 ▶ 3 ふりかえり、まとめ



### C ~コンビナート・海から学ぶ~ 水島エコクルーズ

水島コンビナートを普段見ることのできない海側から眺めることで、違った視点で理解を深めることができます。コンビナートが海を埋め立てて造られたことを知り、地域開発の影響と真の豊かさについて考えることができます。

- 1 水島コンビナート周辺をクルーズし、レクチャー ▶ 2 みんなが見つけた「みずしま」を話し合おう ▶ 3 ふりかえり、まとめ



バイオマスエネルギーで循環する未来の暮らしを体感!!

# バイオマス産業杜市“真庭”

**住所** 真庭市勝山654  
**問い合わせ先** ☎ 0867-45-7111 ((一社)真庭観光局) <http://www.biomass-tour-maniwa.jp/>  
**アクセス** 米子自動車道 久世ICから30分、中国自動車道 落合ICから30分(施設により異なる)  
**駐車場** あり **MAP** 2-B

岡山県北部に位置する真庭市は、古くから林業・木材業が盛んで物資が往来し、山陽と山陰の交通要衝として栄えた地域です。近年では、「バイオマスエネルギー循環の町」として注目されています。環境学習をテーマとしたバイオマスの取り組みによる、工場見学や体験メニューを豊富に揃えています。



## ◆学生基本コース(例)

- 10:00~ バイオマス取り組み説明
- 10:30~ 木を燃料とした「真庭バイオマス発電所」見学 ~車窓~ 真庭バイオマス集積基地
- 11:30~ 100%自然再生エネルギーで動く「真庭市役所」見学
- 12:00 終了

※見学箇所の組み替えや追加は可能ですが、所要時間・料金は異なります。



**DATA**  
 受入可能人数 80人(コースにより要相談)  
**申込方法** 1ヶ月前までに電話又はメールでお問合せ下さい [info@biomass-tour-maniwa.jp](mailto:info@biomass-tour-maniwa.jp)  
**見学可能時間** 要相談  
**所要時間** 要相談(学生基本コースは2時間)  
**定休日** 土・日・祝、年末年始、夏季・冬季の一部期間  
**料金** お1人 1,500円(15名以上)  
 人員が少ない場合は応相談  
**備考** 専門ガイド案内付き

海の環境にとって非常に多くの役割を果たす

# 海のゆりかご アマモ場再生活動

**住所** 備前市日生町日生  
**問い合わせ先** ☎ 0869-64-1836(備前市農政水産課)  
**アクセス** 大阪方面より/赤穂ICより約20分 岡山方面より/岡山ブルーライン備前ICより約10分  
**駐車場** あり **MAP** 4-D

アマモ場は海のゆりかごと呼ばれ、魚介類の産卵場、幼稚魚の成育場としての機能を持ちます。また、アマモは光合成を行うため、海中の二酸化炭素を吸収し酸素を供給します。このほか、海底の有機物を吸収したり、夏場の海水温上昇を抑制するなど海の環境にとって非常に多くの役割を果たします。アマモ場の回復により、徐々にではありますが漁獲量にも変化が現れています。



メニュー(内容)	受入れ可能人員・最少催行人員(同時に何名体験可能か)	時期	受入れ可能時間(所要時間)	料金他	問い合わせ先	備考
①アマモの種(流れ藻)の採集	100名(催行10名より) 船舶2隻~12隻に分乗	5月下旬~6月	9:00~15:00(所要2時間)	お一人500円(参考価格)	備前市農政水産課 0869-64-1836	自然条件影響有り(流れ藻が少ない場合有り)
②アマモの種の比重選別・種まき	100名(催行10名より)	10月	9:00~15:00(所要1~2時間)	お一人2,000円(参考価格)		要早期申込(種の確保) 自然条件影響有り(波浪による出航調整等)
③アマモ場観察(里海づくりの成果体感)	30名(催行10名より)クリアカヤック3隻と通常カヌー(交代で対応)	5月~7月	所要時間は人数により変更			自然条件影響有り(潮の干満等による可視変動)
④里海づくりの講義(アマモ場再生活動)	100名(催行10名より)	通年	9:00~16:00(所要30~40分) 所要時間は人数により変更	無料		単独ではできません。他のメニューとのセットになります
⑤牡蠣(かき)の種付け	50名(催行10名より)	4月~5月	9:00~15:00(所要90分)	お一人2,000円(お帰り後日) お一人500円(お帰り無し)		殻つきかきを冬期に郵送
⑥牡蠣剥き(かきむき)体験		2月~3月上旬				お一人1,000円(かき持ち帰り可)

※上記は30年3月1日現在の状況になります。①~③は人数により、お一人様の料金が変わりますので参考価格にしております。その他も多少の変更はございますので、詳細は必ず現地にご相談ください。



水島臨海工業地帯の  
様々な企業で  
本物の現場にふれる

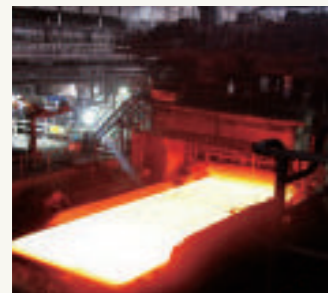
鉄鉱石から1枚の鋼板ができるまで

## JFEスチール(株) 西日本製鉄所(倉敷地区)

鉄ができるまでをDVDで学び、その後、厚板、熱延、形鋼工場のいずれかを見学します。真っ赤に加熱された鋼板が、光と音を放ちながら圧延されていく光景は圧巻。

東京ドーム240個分という広大な敷地、巨大な設備で行われる「ものづくり」への感動と驚きは想像以上です。

住所 倉敷市水島川崎通1丁目  
 問い合わせ先 ☎086-447-2102  
[http://www.jfe-steel.co.jp/works/west/west\\_japan/index.html](http://www.jfe-steel.co.jp/works/west/west_japan/index.html)  
 アクセス 瀬戸中央自動車道 水島ICから15分  
 駐車場 あり MAP 4-B



**DATA**  
 受入可能人数 10~200人  
 申込方法 電話で半年前から予約  
 見学可能時間 9:30~12:00  
 13:00~16:00  
 所要時間 2時間  
 定休日 土、日曜、祝日、創立記念日  
 (4月第1金曜)  
 料金 無料  
 備考 小学生以上

水島コンビナートの電気エネルギーを発電する重要な発電所

## 中国電力(株)水島発電所

天然ガス、石炭を燃料とした3台の発電機で電気をつくっています(発電出力は合計78.1万kW)。電気をつくっている設備の見学ができます。発電所の敷地は約267,000㎡で、東京ドームの約6倍の広さです。



**DATA**  
 受入可能人数 5~100人  
 申込方法 1週間前までに電話で確認後、書面にて申込み。  
 見学可能時間 9:30~12:00  
 13:00~17:00  
 所要時間 60分  
 定休日 土、日曜、祝日、振替休日、年末年始、5/1  
 料金 無料  
 備考 小学生高学年以上

住所 倉敷市潮通1-1  
 問い合わせ先 ☎086-455-8121  
<http://www.energia.co.jp/mizushima-h/index.html>  
 アクセス 瀬戸中央自動車道 水島ICから15分  
 駐車場 あり MAP 4-B

製造所紹介ビデオ、概要説明、プラントも見学できます

## 旭化成(株)水島製造所

私たちの生活に欠かせない石油化学製品の基礎化学原料を製造する一大拠点として瀬戸内海沿岸に広がる水島コンビナートに展開されています。昭和40年にポリスチレンの製造を開始したのを皮切りにその後、スチレンモノマー、アクリロニトリル、エチレン、シクロヘキサノールなど基礎化学原料の製造で規模も品質も世界的な製造を続け産業のものづくりを支えています。



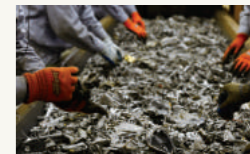
**DATA**  
 受入可能人数 10~40人  
 申込方法 1ヶ月前までに電話で確認後、書面にて申込み。  
 見学可能時間 10:00~16:00  
 所要時間 45分  
 定休日 土、日曜、祝日、年末年始、5/1  
 料金 無料  
 備考 小学生高学年以上

住所 倉敷市潮通3-13  
 問い合わせ先 ☎086-458-2008  
 アクセス 瀬戸中央自動車道 水島ICから15分  
 駐車場 あり MAP 4-B

国内外に供給する鉄のリサイクル工場を間近で見学できます

## (株)ヒラキン リサイクルステージ玉島

ここは平成18年(2006年)から産業廃棄物処分業、破砕業を開始し今に至ります。各地から運搬されてくる材料は、自動車、造船所(船)、線路のレール、橋など、私たちが身近に接しているもの。そして、リサイクルステージ玉島で、丁寧に効率よくスクラップされ、再度利用できる形へと生まれ変わっています。



**DATA**  
 受入可能人数 5~63人  
 申込方法 必ず事前にメールにてご連絡ください(rs-tamashima@hirakin.co.jp)  
 見学可能時間 10:00~16:00  
 所要時間 90分  
 定休日 土、日曜、祝日  
 料金 無料  
 備考 小学生高学年以上

住所 倉敷市玉島乙島8259-17  
 問い合わせ先 ☎086-525-7117  
<https://www.hirakin.co.jp/rstamashima.htm>  
 アクセス 山陽自動車道 玉島ICから15分  
 駐車場 あり MAP 4-B

重油・原油および天然ガスを燃料として3台の発電機を運転しています

## 中国電力(株)玉島発電所

発電出力は合計120万kWで、これは岡山県で使われる電気の約50%に相当します。煙突の高さは東京都庁とほぼ同じで230m、ボイラー棟の高さも55mあり、発電所を訪れる人の目印になっています。



**DATA**  
 受入可能人数 45人  
 申込方法 事前に電話で見学希望日を確認し、2週間前までに書面で申込み。  
 見学可能時間 9:00~12:00  
 13:00~17:00  
 所要時間 90分  
 定休日 土、日曜、祝日、振替休日、年末年始、5/1  
 料金 無料

住所 倉敷市玉島乙島字新湊8253-2  
 問い合わせ先 ☎086-526-0220  
<http://www.energia.co.jp/area/okayama/entry/288.html>  
 アクセス 山陽自動車道 玉島ICから30分  
 駐車場 あり MAP 4-B

ヤクルトはどうやって作られるの？

**(株)岡山和気ヤクルト工場**

2014年に稼働を開始した工場です。

ヤクルト類の生産工程を容器製造から充填・包装まで見ていただける見学コースになっています。団体様はもちろん、少人数のお客様もぜひお越しください。

住所 和気郡和気町原下字高柳269  
アクセス 山陽自動車道 和気ICから約15分  
問い合わせ先 ☎0869-92-5400  
駐車場 大型バス2台無料 MAP 3-D**DATA**受入可能人数 1~90人  
申込方法 (団体の場合) 見学希望日の3ヶ月前から7日前までに、お電話でお申込み。  
見学可能時間 9:30~、10:15~、11:00~、11:45~、13:30~、14:15~、15:00~  
所要時間 1時間  
定休日 日曜日、年末年始  
料金 無料

キャンディの生産ラインに興味深々

**カバヤ食品(株)**

1946年に岡山市に誕生した菓子メーカーで、キャンディの製造、成型、包装の流れを見学。

約65年前に企画した「カバヤ文庫」「カバ車」のパネル、1,000点以上の歴代おまけや玩具などの展示もユニークです。

住所 岡山市北区御津野タロ1100  
アクセス 山陽自動車道 岡山ICから20分  
問い合わせ先 ☎086-724-4300  
http://www.kabaya.co.jp/about/factory.html  
駐車場 大型バス2台(予約可能)無料 MAP 3-C**DATA**受入可能人数 10~100人  
申込方法 電話で問い合わせ  
見学可能時間 9:30~11:00、13:00~16:00、13:00~14:00(夏休み、10月のみ)  
所要時間 1時間  
定休日 土、日曜、祝日  
料金 無料(おみやげ付き)  
備考 1日1団体、小学生以下は保護者(成人者)の同伴

岡山銘菓の製造ラインを見学

**(株)廣榮堂**

2001年建設のHACCP承認制度に準拠した工場で、きびだんごの生産ライン、むらすびめんの包餡工程などを専用通路から見学します。

住所 岡山市中区藤原60  
アクセス 山陽自動車道 岡山ICから30分  
問い合わせ先 ☎086-271-0001  
http://www.koeido.co.jp/company\_fujiwara.html  
駐車場 お問合わせ下さい MAP 4-C**DATA**受入可能人数 10~60人  
申込方法 電話で問い合わせ  
見学可能時間 9:30~10:30、10:45~11:45  
所要時間 約1時間  
定休日 水、土、日曜、祝、月末月初  
料金 無料  
備考 ご予約は先着順。2ヶ月以降のご予約は受け付けていません。

世界最高速レベルの缶詰ラインにびっくり

**麒麟ビール岡山工場**住所 岡山市東区瀬戸町万富678  
アクセス 山陽自動車道 山陽ICから15分  
問い合わせ先 ☎086-953-2525  
http://kirinfactory.jp/okayama/  
駐車場 大型バス2台(予約可能)無料 MAP 3-D

ビール製造工程とモノづくりへのこだわりを工場見学ガイドが案内。製造工程ではビデオ鑑賞・仕込み工程、パッケージング工程を見学。また、一番搾り麦汁・二番搾り麦汁の飲み比べやホップの香りを体感することが出来ます。

**DATA**受入可能人数 2~100名様(1名、100名以上は要相談)  
申込方法 ホームページもしくは、お電話にてお申込みください。  
見学可能時間 9:30~15:30  
所要時間 70分  
定休日 月曜(祝日の場合は翌平日休館)  
料金 無料  
備考 お子様や酒類を試飲できない方にソフトドリンクをご用意しております。

ワインの製造工程を知る

**サッポロビール(株)岡山ワイナリー**住所 赤松市東郷部1556  
アクセス 山陽自動車道 山陽ICから15分  
問い合わせ先 ☎086-957-3838  
http://www.sapporobeer.jp/wine/winery/okayama/  
駐車場 大型バス9台(予約可能)無料 MAP 3-C

ワインの製造工程を見学(自由見学)した後、ショップでワインの試飲(未成年者、ドライバーは不可)やお土産を購入できます。

**DATA**受入可能人数 最大120名まで  
申込方法 10名以上の場合は、事前に電話でご予約下さい。3ヶ月前の月日より予約可能です。  
見学可能時間 9:30~16:30  
所要時間 約40~50分  
定休日 年末年始他 不定期、あらかじめお問合わせください。  
料金 無料  
備考 お車を運転の方、未成年の方のワイン試飲はご遠慮ください。設備メンテナンス等の理由により、製造ラインが止まっていることがありますのでご了承ください。**特別学習**

日本最古の現存する庶民の学校で体験

**岡山県青少年教育センター  
閑谷(しずたに)学校**住所 備前市閑谷784  
問い合わせ先 ☎0869-67-1427  
http://shizutani.jp/center/index.html  
アクセス 山陽自動車道 備前ICから15分、JR吉永駅から10分  
駐車場 大型バス5台無料 MAP 3-D

特別史跡旧閑谷学校を活用した宿泊研修

岡山県青少年教育センター閑谷学校は特別史跡旧閑谷学校等文化財を活用した研修によって規範意識の育成、自然体験活動を通して自立心や協調性・社会性を育成することのできる施設です。旧閑谷学校の国宝「講堂」でおこなう学習(論語の朗読)や備前焼の作陶体験、樹木を観察するグリーンウォッチング等、体験学習メニューも豊富です。また、隣接するキャンプ場では野外炊事やキャンプファイヤーなどの体験もすることができます。

**DATA**受入可能人数 320人(宿泊可能人数)※体験メニューによって可能人員が変わりますのでご相談ください。  
申込方法 電話で問い合わせ  
受入れ可能期間 通年(4~6月、11月については要相談、12月29日~1月4日は休業)  
受入れ可能時間 9:00(入所式)~16:00(退所式)  
所要時間 旧閑谷学校見学(約60分)、講堂学習体験(約60分)、備前焼作陶(約150分)  
料金 細かく料金分けされていますのでお問合わせください。  
備考 講堂学習は正装(制服など)その他体験メニュー例:野外炊事(カレー)、キャンプファイヤー、キャンドルサービスなど他にも体験メニューがございますのでご相談ください。

国宝の講堂で江戸時代の「学習」体験

特別史跡「旧閑谷学校」の伝統ある講堂(国宝)で、施設見学や説明、論語朗読、講堂の掃除(幕・床みがき)など、昔ながらの学習体験ができます。

日本遺産第一号  
に認定された**DATA**受入可能人数 200人  
申込方法 電話で問い合わせ  
受入れ可能期間 通年(12月29日~12月31日は休業)  
受入れ可能時間 10:00~15:00  
所要時間 60~90分  
料金 料金:史跡入場料を含む。(半日の場合)●小中学生:180円(130円)●高校生:430円(380円)●大学・一般:720円(520円)、ツアー客・冊子代含む。530円(65歳以上:410円)  
備考 講堂内は靴下二重履き(重ね履き用の靴下が必要)。講堂学習は正装(制服など)

体のしくみについて学ぶ

**川崎医科大学現代医学教育博物館**

体の神秘について見て、触って学習できる体験型の展示が多く取り入れている博物館です。日常生活が自分の体にどのように関わっているかなど、実際に体験することだけでなく、小学校から専門学生などそれぞれのレベルに合わせたワークシートを使い、楽しみながら学習価値の高い時間を過ごすことができます。また、博物館スタッフの講演も好評で、医療総合大学だからできる、医療・福祉・大学の事についての講演を聞くことができます。

住所 倉敷市松島577  
アクセス 山陽自動車道 倉敷ICから約10分、瀬戸中央自動車道 早島ICから約10分、山陽本線 中庄駅から徒歩15分(快速、特急列車は通過駅)  
問い合わせ先 ☎086-462-1111  
http://www.kawasaki-m.ac.jp/mm/  
駐車場 大型バス6台(予約可)無料 MAP 4-C**DATA**受入可能人数 300人(午前、午後一組ずつが望ましい)  
申込方法 お電話で問い合わせ  
見学可能時間 9:00~17:00  
所要時間 60~90分  
料金 無料  
備考 一般の方(医学関係以外の方)の見学は、2階の健康教育博物館のみです。写真・ビデオ撮影は、原則として禁止です(ご希望の方は受付まで申し出ください)。団体見学の方は、あらかじめご予約ください。

ドーム直径21メートルの宇宙劇場 大迫力の全天周映画

**ライフパーク倉敷科学センター**

ライフパーク倉敷内にある倉敷科学センターは、さまざまな科学のおもしろさを体験することができる理工系科学館施設です。「まずは楽しんでもらう」をキーワードに、プラネタリウムで星や宇宙の魅力を再発見し、科学展示で理屈抜きに科学の現象や技術の仕組みをおもしろいと感じ、「なぜだろう?」という気持ちを育む、大人も夢中になれる科学体験空間です。

※2018年9月~2019年3月の期間、リニューアル工事のためプラネタリウム・全天周映画は休演予定。科学展示室は営業。

住所 倉敷市福田町吉新田940  
問い合わせ先 ☎086-454-0300  
http://www2.city.kurashiki.okayama.jp/lifepark/ksc/  
アクセス 国道2号線管仲交差点から約15分、瀬戸中央自動車道 水島ICから約15分  
駐車場 大型バス12台(要事前問合わせ) MAP 4-B**DATA**受入可能人数 プラネタリウム・全天周映画は1回の投映あたり200名  
申込方法 お電話で問い合わせ  
見学可能期間 通年 見学可能時間 9:00~17:15  
所要時間 (科学展示室)60~90分、(プラネタリウム・全天周映画)約50分  
定休日 毎週月曜日(祝日の場合は翌日)、年末年始  
料金 ●科学展示室...小・中・高校生100円、大人410円 ●プラネタリウム...小・中・高校生210円、大人410円 ●全天周映画...小・中・高校生210円、大人410円(団体は20名以上2割引)  
備考 団体利用(20名以上)は事前予約をお願いします。

たくさんの生きものに会いに行きましょう

## 岡山県自然保護センター

自然豊かなフィールド(約100ha)で自然観察や体験ができ、貴重な植物や昆虫も観察できます。各種学習プログラムをご用意しています。飼育しているタンチョウ(特別天然記念物)についても羽や卵に触れながら学ぶことができます。



自然を愛し、大切にすることを育む



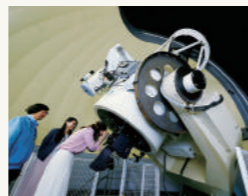
### DATA

受入可能人数 100名(100名以上の場合は要相談)  
 申込方法 電話で問い合わせ  
 受入れ可能期間 通年  
 受入れ可能時間 9:00~16:30  
 所要時間 60~120分(要相談)  
 定休日 火曜日、祝日の翌日、年末年始  
 料金 無料

中国地方最大規模の公開天文台

## 美星天文台

美星天文台では、日本三選星名所に選ばれた美星の星空を楽しむことができます。昼間でも楽しめるプログラムは、宇宙の姿を立体的に見ることができる「4D2U」です。150インチの大型スクリーンに太陽系をはじめとする宇宙の映像が投影され、宇宙旅行さながらの気分を味わうことができます。



### DATA

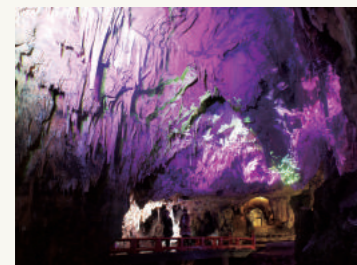
受入可能人数 15~45人  
 受入れ可能期間 通年  
 受入れ可能時間 昼/9:30~16:00  
 夜/18:00~22:00(金土日月のみ)  
 所要時間 約40分  
 定休日 木曜日、祝日の翌日  
 料金 小学生以上300円  
 20名以上団体割引あります

与謝野晶子も感動したという鍾乳洞

## 満奇洞

住所 新見市豊永赤馬2276-2  
 アクセス 中国自動車道 北房ICから15分  
 問い合わせ先 ☎0867-74-3100(満奇洞管理事務所) 駐車場 大型バス10台(無料) MAP 3-B

1929年に情熱の歌人、与謝野晶子が「奇に満ちた洞」と詠んだことから、満奇洞と呼ばれるようになりました。総延長450m、最大幅25mの洞窟内は「夢の宮殿」と呼ばれる地底湖や無数のつらら石、洞穴サンゴなど見どころが豊富です。



### DATA

受入可能人数 特になし  
 受入れ可能期間 通年  
 受入れ可能時間 8:30~17:00(入洞は16:30)  
 所要時間 約30分  
 定休日 無休  
 料金 小学生:500円、中学生:800円、高校生以上:1000円/20名以上 小学生:400円、中学生:700円、高校生:800円、大人:900円/50名以上 小学生:350円、中学生:650円、高校生:750円、大人:850円

西日本最大鍾乳洞の一つで洞窟探検

## 井倉洞

住所 新見市井倉409  
 アクセス 中国自動車道 新見ICから20分  
 問い合わせ先 ☎0867-75-2224(株式会社井倉洞) 駐車場 大型バス約20台(予約可)無料 MAP 3-B  
<http://www.ikurado.jp>

岡山県西部を流れる高梁川の上流に8kmにもわたって続く深谷、井倉峽にある鍾乳洞。全長1200m、高低差90mと、西日本では秋芳洞に次ぐ大きさを誇ります。天井からつららのように成長する鍾乳石や、落ちたはずが再結晶して上に伸びる石筍(せきじゅん)など、自然の造形がユニーク。



### DATA

受入可能人数 特になし  
 受入れ可能期間 通年  
 受入れ可能時間 8:30~17:00(入洞は16:30)  
 所要時間 約40分  
 定休日 無休  
 料金 小学生:500円、中学生:800円、高校生以上:1000円/20名以上 小学生:400円、中学生:700円、高校生:800円、大人:900円/50名以上 小学生:350円、中学生:650円、高校生:750円、大人:850円

里海を体感

## 瀬戸内海国立公園 日生諸島

30年以上、アマモ場の再生に取り組む日生の海域では、里海づくりにより育まれた自然の恩恵を体感することができます。



自然の豊かな島を拠点に漁業体験

## 頭島

大小13の島から構成される日生諸島の一つ、周囲4kmの頭島。底曳き漁体験では、班に分かれて漁を行い、獲れたての魚を持ち帰ることができます。地元漁師や民宿のご主人、おかみさんとのふれあいを通じて、さまざまな漁業体験ができます。5施設の民宿に約100名宿泊できます。日生本土から鹿久居島、頭島までは橋でつながっています。

頭島宿泊の問い合わせは ☎0869-64-1832 (備前市産業観光課)



住所 備前市日生町日生  
 問い合わせ先 ☎0869-64-1836(備前市農政水産課)  
 アクセス 山陽自動車道 赤穂ICから車で20分、岡山ブルーライン 備前ICから約10分  
 駐車場 なし MAP 4-D

## 底曳き漁体験

底曳き漁船に乗船し、海底に網を沈めて漁をします。引き上げた網の中の魚介類を選別し、獲れた魚をお持ち帰りいただけます。



### DATA

問い合わせ先 ☎0869-72-1181(日生町漁業協同組合)  
 受入可能人数 10名~40名  
 体験可能期間 5~9月(その他の時期は要相談)  
 体験可能時間 8:00~12:00頃  
 所要時間 1回操作約1時間、2回操作約2時間  
 料金 1艘35,000円(定員12人)

つば網漁体験

究極の「待ち」の漁法。魚の習性を利用し、傷めることなく、ストレスも与えない状態で水揚げするため味は格別。獲れた魚はほとんどが地元で消費されるため、市場に出廻ることはあまりありません。



### DATA

受入可能人数 10名~20名  
 体験可能期間 5~9月(その他の時期は要相談)  
 体験可能時間 13:00~15:00頃  
 所要時間 1時間30分  
 料金 お一人3,000円



おだやかな瀬戸内海で多彩なマリンスポーツ&学習体験を

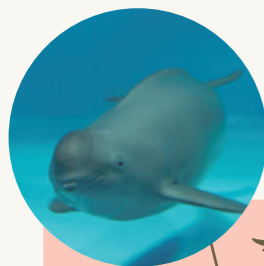
# 牛窓・前島

**住所** 瀬戸内市牛窓町  
**問い合わせ先** ☎ 0869-34-5808 (瀬戸内市教育旅行誘致推進会)  
**アクセス** 岡山ブルーライン邑久ICから10分  
 JR岡山駅から赤穂線で20分、邑久駅からバスで20分  
**駐車場** あり **MAP** 4-D  
**海外からの受入** 可 **近隣宿泊施設** 16施設 **宿泊可能人数** 約640人

「日本のエーゲ海」と呼ばれる牛窓は、さまざまな自然体験が楽しめるほか、海を望む丘にはオリーブが植えられ、個性豊かなペンションや旅館、民宿、ホテル、研修センターが勢ぞろい。  
 牛窓沖にフェリーで5分の前島では、波おだやかな瀬戸内海をフィールドに、いかだ乗りや地引網、シーカヤック、ヨットなどの海洋体験のほか、農業や各種クラフト体験、天体観望、備前焼作陶、草木染も楽しめます。



シーカヤックで牛窓の海を体感



こんなことができます!

- 海のプログラム (9種類)
- 食&自然散歩 (7種類)
- クラフト (6種類)
- ナイトプログラム (7種類)
- スポーツプログラム (5種類)



## 前島アクセスと周辺地域

大阪・広島よりバスで約2時間30分。牛窓港から定期フェリーで前島港まで5分。前島港からバスで15分。またはチャーター船 (50~250人) でカリヨンハウス棧橋へ15分。



※島内送迎バスをご利用の際は、ご相談ください。

## 宿泊情報

豊かな自然の中で様々な体験プログラムが楽しめる



牛窓研修センター カリヨンハウス  
 ☎ 0869-34-5808 収容人数 200名

**前島**  
 旅館・民宿4施設 (150名)  
 ペンション1施設 (20名)

- A 龍宮本城
- B 唐琴荘
- C おふくろの家
- D 南風荘
- E ペンションアラババ

## いかだ作り・いかだ乗り

6~8人乗りのいかだを作り、海に漕ぎ出します。乗り降り、方向転換、前進後退などで息を合わせながら、チームワークの重要性が体感できます。  
 また、潮や風の動きも観察できます。安全対策としてレスキュー艇を完備しています。



海と仲間と太陽と

### ◆体験の流れ

- 1 作業内容の説明、諸注意を受ける。
- 2 指導のもと、協力して班ごと、または2班で1艇のいかだを作る。
- 3 乗り方、漕ぎ方などの諸注意を受け、ライフジャケットを着用して海上散歩を楽しむ。2班で作製した場合は交替で乗る。
- 4 所定の位置にいかだを片付け。着替え後、体験をふり返る。

### DATA

体験可能人数 250人  
 体験可能時間 9:00~17:00  
 所要時間 2~4時間  
 開催期間 4~11月

## 地引網とアウトドアクッキング

地引網では瀬戸内海の魚をつかまえ、観察します。引き上げには最低40人は必要です。獲った魚をみんなで調理して味わいましょう。

このほか、アウトドアクッキングでは様々なメニューを用意しています。



自分たちが獲った食材でアウトドアクッキング

### ◆体験の流れ

- 1 網の引き上げ方の説明と諸注意を受ける。
- 2 1回につき2網引き上げる。1網を2グループで引き上げ、人数が多い場合は交替して4グループでの体験が可能。
- 3 獲物の説明を受ける。
- 4 獲物をアウトドアクッキングの食材にして、協力の成果を味わう。

### 地引網

#### DATA

受入可能人数 200人  
 体験可能時間 9:00~19:00  
 所要時間 1時間  
 開催期間 7月~8月を除く通年

### アウトドアクッキング

#### DATA

受入可能人数 300人  
 体験可能時間 9:00~19:00  
 所要時間 3時間  
 開催期間 通年

## 宿泊情報

魚も野菜もおいしいよ!

**牛窓**  
 旅館・民宿5施設 (170名)  
 ペンション5施設 (100名)

- F ペンションくろしお丸
- G 福岡屋旅館
- H 瀬戸の華
- I 大陣
- J 青島
- K あげぼの



瀬戸内海に浮かぶ島で、さまざまな漁業体験や海洋体験を

白石島

住所 笠岡市白石島  
 問い合わせ先 ☎0865-69-2147 (笠岡市観光連盟)  
 アクセス 笠岡港からチャーター船で約30分  
 (定期船もあります)  
 駐車場 笠岡港駐車場利用 MAP 5-A 海外からの受入 可  
 申込方法 電話 近隣宿泊施設 5施設 宿泊可能人数 120人

笠岡港から約10kmの沖合に浮かぶ白石島は、周囲約10km、人口約500人。国の重要無形民俗文化財である「白石踊」や瀬戸内海国立公園の美しい景観を臨む白石島海水浴場などで知られています。島の利点として、一度に1校のみの受入を基本としているので、海、浜、空が貸切の状態で行うことも魅力です。



◆受入までの流れ

- 日程決定
- 宿泊決定
- 下見(プログラムを作成)
- 旅行実施

こんなことができます!

◆アウトドア体験

- 魚釣り
- クルーザーヨット
- しま山トレッキング
- 底引き網
- ビーチバレー
- 島リンピック
- カヤック
- キャンプファイヤー
- SUP (スタンドアップパドルボード)
- ボートセーリング
- いかだ作り

◆インドア体験

- 白石踊鑑賞体験
- 環境学習
- 干物作り
- ビーチコーミング
- 宿の人と語る会
- 軽スポーツ

宿泊情報

500mに渡って続く白い砂浜沿いに、5軒の宿が軒を連ねています。どの宿もアットホームな雰囲気、新鮮な魚介を盛り込んだ食事が楽しめます。夜間は静かで聞こえるのは波の音だけという環境も、島ならではの。



一度に1校のみの受入を基本としています。



お多福旅館



天城荘



中西屋旅館



ゲストハウスしらいし



さんちゃん

問い合わせ先・笠岡市観光連盟 ☎0865-69-2147  
 収容人数 120名

底引き網

漁船に同乗して、沖合にて底引き網漁を学習します。獲れた魚は種類ごとに分け、昼食や夕食時にバーベキューなどで食べることができます。少人数の研修の場合は、タコ網漁、定置網漁なども対応できます。



漁船に乗って底引き網漁を学習



◆体験の流れ

- 1 作業内容の説明、諸注意を受ける。
- 2 漁船に乗船する。(必ずライフジャケット着用)
- 3 獲れた魚を種類ごとに仕分けする。
- 4 獲れたての魚を、昼食または夕食で食べる。

DATA

受入可能人数 1艘12人×4隻  
 体験可能時間 日の出～日没  
 所要時間 1時間30分～2時間  
 開催期間 3～11月

磯釣り

海岸や近くの岩場、筏などで、海釣りを体験します。釣れた魚は昼食や夕食時にバーベキューなどで食べることができます。



自分で釣った魚の味は格別!

シーカヤック

2人乗りのシット・オンタイプのカヤックで沖へ漕ぎ出します。瀬戸内海の多島美を海上から楽しめます。



海の上をすいすい進もう♪

◆体験の流れ

- 1 釣り方、エサのつけ方などを教わる。
- 2 竿とエサを持って釣り場に移動し、釣りをする。
- 3 釣れた魚を、昼食または夕食で食べる。

DATA

受入可能人数 50人  
 体験可能時間 日の出～日没  
 所要時間 1時間30分～2時間  
 開催期間 3～11月

◆体験の流れ

- 1 浜で説明や諸注意を受ける。
- 2 カヤックに乗り込み、浅瀬で方向転換などの練習をする。
- 3 インストラクターと一緒に沖へ漕ぎ出す。  
 ※公認のインストラクターが指導をおこないます。

DATA

受入可能人数 40人  
 体験可能時間 日の出～日没  
 所要時間 1時間30分～2時間  
 開催期間 3～11月

宿泊情報

## 大自然に抱かれて酪農体験&スキー・スノーボード&登山・トレッキング

# 蒜山

住所 真庭市勝山654  
 問い合わせ先 ☎ 0867-45-7111(一社)真庭観光局  
 MAP 1-B

鳥取との県境に位置する蒜山高原。1000m級の峰を連ねる蒜山三座(上蒜山・中蒜山・下蒜山)の裾野に広がる雄大な自然のなか、酪農体験やサイクリング、登山、冬はスキーなども楽しめます。

大阪、広島から車で約3時間と、アクセスの良さも魅力です。



### 1 酪農体験

蒜山酪農農業協同組合では各種酪農体験プログラムをそろえています(雨天時は一部メニューを変えて体験)。また、ひるぜんジャージーランドにはレストラン、ショップがあります。



乳搾りやアイスクリン作りチャレンジ

**DATA**  
 受入可能人数 25~80人  
 体験可能時間 10:00~15:00  
 (受付は平日の9:00~17:00)  
 所要時間 1~2時間  
 開催期間 5月中旬~11月中旬  
 料金 1,200円~(小・中学生は半額)  
 備考 電話・FAXで申込  
 申込窓口・蒜山酪農農業協同組合  
 生産課 ☎ 0867-66-4432



#### ◆ひるぜんジャージーランド

住所 真庭市蒜山中福田956-222  
 問い合わせ先 ☎ 0867-66-7011  
 営業時間 3~12月は9:00~17:00、1・2月は10:00~16:00  
 休館日 3~12月は無休、1・2月は水曜(祝日の場合は営業)

### 2 アイスクリン作り体験など

標高500mに広がる蒜山高原に位置する休暇村蒜山高原。スイトン絵付け体験、アイスクリン作りなどの体験メニューがあります。(各体験は宿泊者対象)



蒜山ならではの体験を楽しもう

#### スイトン絵付け体験

**DATA**  
 受入可能人数 20人(要相談)  
 所要時間 1時間30分  
 定休日 なし  
 料金 500円  
 備考 1年前から電話で申込

#### アイスクリン作り体験

**DATA**  
 受入可能人数 1日20セット(1セット3~4人前)  
 所要時間 1時間  
 定休日 なし  
 料金 1セット1,500円  
 備考 1年前から電話で申込

#### ◆休暇村蒜山高原 西館

住所 真庭市蒜山上福田1205-281  
 問い合わせ先 ☎ 0867-66-2501  
 アクセス 蒜山ICから10分  
 駐車場 あり



### 3 蒜山高原自転車道を自由散策

全長29.3kmの蒜山高原自転車道。沿線には三木ヶ原、休暇村蒜山高原、自然牧場公園などの見どころがあります。道の駅蒜山高原~ひるぜんジャージーランド~三木ヶ原を往復するコースで片道30分。塩釜の冷泉では釣りも楽しめます。



#### ◆道の駅 蒜山高原

住所 真庭市蒜山富山根649-129  
 問い合わせ先 ☎ 0867-66-7018  
 (ホテル蒜山ヒルズ)  
 アクセス 蒜山ICから15分  
 駐車場 あり

#### DATA

体験可能時間 4月上旬~11月の9:00~17:00  
 開催期間 4月上旬~11月は無休、12~3月は休館  
 料金 1時間レンタル/マウンテンバイク・クロスバイク400円~、一般自転車200円、子ども用自転車200円

### 5 ふれあい酪農体験

ジャージー牛とのふれあいや、施設の見学、搾乳体験(対象:学校等の教育機関)エサやり体験ができます。



#### ◆中国四国酪農大学校

住所 真庭市蒜山西茅部632  
 問い合わせ先 ☎ 0867-66-3651  
<http://www.rakudai.ac.jp/experience/index.html>  
 アクセス 蒜山ICから15分  
 駐車場 大型バス駐車可能

#### DATA

受入可能人数 70名程度まで  
 ※70名を超える場合はお問合わせください。  
 体験可能時間 10:00~16:00  
 所要時間 約60分  
 開催期間 4月中旬~11月下旬  
 料金 500円 ※体験料は、体験日の1週間前までに申込をお願いいたします。  
 備考 牛たちの生活や牧場の仕事は優先なので、ご希望のすべてにお応えできない場合があります。乳製品の試食があります。(アレルギーの人がいれば事前に申し出てください。)

### 4 馬とふれあい体験

大自然のなかで暮らすやさしくおとなしい馬たちと遊べる施設。写真撮影やエサやりなどのほか、引き馬や体験乗馬などのプログラムがあります。雨天時は屋内で乗馬も可能。



#### ◆蒜山ホースパーク

住所 真庭市蒜山中福田958-38  
 問い合わせ先 ☎ 0867-66-5116  
 アクセス 蒜山ICから10分  
 駐車場 あり

#### DATA

体験可能人数 応相談  
 体験可能時間 10:00~16:00  
 開催期間 水曜日は定休  
 料金 引き馬200m/1,300円、300m/1,840円、ミニ外乗500m/2,310円、1km/3,465円  
 備考 電話で申込

### 6 リース作り体験

広い敷地にラベンダー畑、ハーブガーデン、蒜山高原に自生する山菜を集めた山菜園などのほか、ショップがあります。リース体験もできます。所要30分~1時間。



#### ◆蒜山ハーブガーデンハービル

住所 真庭市蒜山西茅部1480-64  
 問い合わせ先 ☎ 0867-66-4533  
 入場料 小学生無料、中・高校生200円、大人300円  
 アクセス 蒜山ICから5分  
 駐車場 あり

#### DATA

体験可能人数 36名  
 体験可能時間 9:00~16:00(季節により変動あり)  
 開催期間 4~11月は無休、12~3月は休園  
 料金 1,000円~  
 備考 10名以上は電話で申込

## SUMMER 夏の体験学習 蒜山・ガイド付き登山&山乗溪谷トレッキング

#### ▲蒜山登山 (問合せ先) 蒜山観光協会 ☎ 0867-66-3220

蒜山三座(上蒜山・中蒜山・下蒜山)をはじめとする蒜山エリアの山々を専門のガイドがご案内します。小学生から大人まで幅広い年代で楽しめます。山頂からは雄大な蒜山高原が望め、季節の花、植物風景など蒜山ならではの自然を感じていただけます。三平山(みひらやま)では山頂に広場があり、お弁当を食べることもできます。蒜山三座は縦走など可能時間、レベルによりいろいろなコースを組むことができます。

#### ▲山乗溪谷トレッキング (問合せ先) 真庭観光連盟 ☎ 0867-45-7111

津黒の美しい田園風景を眺め、マイナスイオンたっぷりの滝沿いの道、そして森の中で五感を駆使し、ピンゴカードを使いながら森を体感していくツアーです。



## WINTER 冬の体験学習 スキー&スノーボード

蒜山には、津黒高原スキー場、ひるぜんベアバレースキー場があります。岡山県で唯一の全日本スキー連盟公認の蒜山スキー学校には約50名のインストラクターが所属しています。スノーボードのインストラクターも20名以上おり、大人数での対応も可能です。実施した学校の声として、スキーとスノボを選択できるようにしているところがあり、実際、スノボの人気の高まりを実感しています。雪が初めてのこども達でも上達が早く、最終日にはすっかり虜になっています。

(問合せ先) ひるぜんベアバレースキー場 ☎ 0867-66-5333 津黒高原 ☎ 0867-67-2550 蒜山スキー学校 ☎ 0867-66-5062  
 ※冬の期間中、休暇村蒜山高原前では、西日本最大級の「キッズスノーパーク」が開園されます。

都会にはない! 大切なことは全て自然と歴史が教えてくれた!

## 吉備中央町・農家民宿

全員がリーダーとなって、子ども達が自発的に行動できるよう農家がサポート。帰る頃には、一回りも二回りもたくましくなっているかも!?



### 農業体験

- 大型トラクター試乗体験
- ビオーネ・ブルーベリー収穫体験
- 円城白菜収穫体験
- 生で食べられるトモロコシ収穫体験
- 自然薯(じねんじょ)収穫体験
- 牛のエサやり体験

**DATA**  
 所要時間 各1時間  
 体験可能時期 収穫期により相談  
 体験可能時間 10:00~16:00  
 料金 1,200円

### 加工品づくり

- 工芸品づくり(竹とんぼ等)
- ジャム作り
- こんにやく作り
- 生キャラメル作り
- リース作り体験
- 豆腐作り
- 寄せ植え体験
- お飾り作り体験

**DATA**  
 所要時間 各2時間  
 体験可能時期 通年  
 体験可能時間 10:00~16:00  
 料金 1,200円

※昼食と一緒に作り、召し上がる体験もできます。その場合は所要時間2時間、料金1,500円を上記に各プラスをしてください。

### 田舎料理づくり

- かまど DE ごはん
- ピザ釜
- イノシシ鍋料理
- 餅つき体験

**DATA**  
 所要時間 各2時間  
 体験可能時期 通年  
 体験可能時間 10:00~16:00  
 料金 1,500円  
 備考 電話で申込

※主な体験内容は季節によりできない場合もございます。また体験人数により所要時間にも多少の変更がございますので、必ずご相談ください。  
 ※自然体験は時期、所要時間、料金が変わってきますので、別途お問い合わせください。  
 (お願い) 上記は平成29年4月1日現在の状況になります。詳細は、必ず、現地にお問い合わせください。

住所 加賀郡吉備中央町豊野1-2  
 問い合わせ先 ☎ 0866-54-1301 (吉備中央町農家民宿推進協議会)  
 アクセス 岡山駅から岡山自動車道 賀陽IC下車、車で1時間  
 駐車場 あり MAP 3-C

## 豊かな自然に包まれて体験

## クリエイティブ谷

自然とのふれあいが楽しめる体験リゾート施設。  
 広い園内には茅葺き民家やバンガロー、コテージなどの宿泊施設があり、豆腐づくりやヤマメのつかみ取りなどの体験もできます。また、テニスコート、キャンプ場もあります。



### ヤマメつかみ取り

**DATA**  
 受入可能人数 50人  
 所要時間 約60~90分  
 受入可能期間 4月末~9月  
 体験可能時間 9:00~16:00  
 料金 1,500円(1kg約10~15匹)

### マス釣り堀

**DATA**  
 受入可能人数 20人  
 所要時間 約30~60分  
 受入可能期間 4月末~9月  
 体験可能時間 9:00~16:00  
 料金 1,000円(5匹まで、6匹目からは1匹ごとに追加150円)

### 陶芸体験

**DATA**  
 受入可能人数 40人  
 所要時間 約90分  
 受入可能期間 通年  
 体験可能時間 9:00~16:00  
 料金 1,500円(±500g 素焼き)、1,800円(±500g 釉薬掛け)、900円(色絵付け)

### 木工体験

**DATA**  
 受入可能人数 40人  
 所要時間 約60~90分  
 受入可能期間 通年  
 体験可能時間 9:00~16:00  
 料金 500~3,000円(バドコール、竹トンボ、本立て、椅子、ドアプレート、巣箱)

### うどん作り体験

**DATA**  
 受入可能人数 20人  
 所要時間 60~90分  
 受入可能期間 通年  
 体験可能時間 9:00~16:00  
 料金 3,000円(500g、5人前程度)

### 豆腐づくり体験

**DATA**  
 受入可能人数 20人  
 所要時間 60~90分  
 受入可能期間 通年  
 体験可能時間 9:00~16:00  
 料金 1,500円(1人2丁、3名様以上、完全予約制(予定日の7日前まで申込))

住所 真庭市美甘1050-20  
 問い合わせ先 ☎ 0867-56-2044  
 http://www.sugedani.com/index.php  
 アクセス 米子自動車道 湯原ICから20分  
 駐車場 大型バス4台(無料・要予約)  
 MAP 2-B

広大な放牧場・お花畑・ゴーカーなどの遊び場も充実!

## 岡山農業公園 ドイツの森クローネンベルク

ドイツ風の農村をイメージしたテーマパーク。  
 約50haの丘陵に、ワイナリーやドイツの田園地帯の街並み、農産加工場、レストランを中心に、ブドウの果樹園、野菜畑もある。  
 また、洋風庭園や芝すべり、パターゴルフ場、自転車広場、ふれあい動物園などレクリエーション施設も充実している。

住所 赤磐市仁堀2006  
 問い合わせ先 ☎ 086-958-2111  
 FAX 086-958-2288  
 http://www.farmpark.co.jp/doitsunomori/  
 アクセス 山陽自動車道 山陽ICから30分  
 駐車場 大型バス30台(予約不可)無料 MAP 3-C  
 乗用車2,000台無料



**DATA**  
 入園料 [一般]大人(中学生以上)1,000円、小人(4才~小学生)600円、[団体・15名様以上]大人600円、小人300円、[学校行事]大人400円、小人200円  
 営業時間 3~11月9:30~17:00、12~2月10:00~17:00※季節により休園日あり。詳しくはHPまで。  
 備考 学校行事は、入園料減免申請書による事前申請で入園料が上記の通りとなります。各体験の詳細(料金・所要時間・可能人員など)はお問い合わせください。

- ◆ 動物ふれあい
  - ジャージー牛乳搾り体験
  - エサやり体験と動物の勉強会
  - ふれあい抱っこタイム
  - うさぎやミニブタとのふれあい
- ◆ あそぶ
  - ゴーカー
  - バズーカー大会
  - 芝すべり
  - 足こぎポート
  - 3Dシアター1回
  - アーチERY
  - チューチュートレイン
  - SL機関車
  - パターゴルフ
- ◆ グルメ体験教室
  - 成形パン&バター作り
  - ソーセージ作り
  - アイス体験
- ◆ クラフト体験教室
  - 万華鏡
  - 白いお皿の絵付
  - ジェルキャンドル
  - オカリナ絵付
  - オルゴールBOX絵付
  - 備前焼

ここでしかできないアウトドア体験!!

## アウトドア天国

洞窟体験、シャワートレッキング、カヌー体験、パラグライダー体験など、みんなで楽しめるアクティビティーが常時開催!  
 アクティビティーに参加いただくと日常では体験できない特別な思い出が必ずできます!

住所 新見市大佐小阪部2240-2  
 問い合わせ先 ☎ 0867-98-3400 (アウトドア天国/木曜定休)  
 アクセス 中国自動車道 新見ICから約30分  
 米子自動車道 久世ICから約40分  
 駐車場 あり  
 MAP 2-B



### ドキドキ・ワクワク地底世界を大冒険!(通年)

#### 洞窟探検! お手軽ケイビング

ツナギに長靴、軍手を身に付け、ヘルメットにはヘッドライト!これだけで気分はすっかり探検隊です。洞窟内部に入るとそこは本当に真っ暗闇なので、自分のライトだけを頼りに奥へ奥へと進んでいきます。楽しいガイドと一緒に、みんなで鍾乳石やコウモリを探しに行こう~♪



### 吹き抜ける風がとっても爽やかです!(4~11月)

#### みんなで水上散歩♪カヌー体験

小学3年生以上なら一人乗りのカヌーでスイスイ、グループならカナディアンカヌーでみんなとワイワイ!秋には湖面から360度紅葉した山々を眺めながら水上散歩が楽しめます!

#### 風の中で空を飛ぶ!?これであなたも鳥たちの仲間入り!(4~11月)

#### パラグライダーでふわふわ浮遊体験

草原を吹き抜ける爽やかな風に、翼を広げてすーっと走り出せば、いまままでに感じたことのない何とも不思議な浮遊感!ふわふわと浮く高さは1~5mくらいで、初めての方でも安心。ちょっとだけ鳥の気分を味わえます☆

### マイナスイオン全開!(7~8月)

#### 夏の爽快水遊び♪シャワートレッキング

美しい渓谷を流れる天然水はどこまでも透き通っていて、夏でもとーっても冷たい!マイナスイオンいっぱいの溪流の中を服が濡れるのもお構いなしにザブザブと歩いていけばいつの間にか大人も子供も大はしゃぎ♪途中に現れる大きな岩や深みを突破してみんなでゴールを目指しましょう~!

**DATA**  
 体験可能期間 洞窟探検(通年)、シャワートレッキング(7~8月)、カヌー・パラグライダー(4~11月)  
 備考 各体験の詳細(料金・所要時間・可能人員など)はお問い合わせください。

日本遺産の備前焼を自分の手で形に

## 備前焼土ひねり体験

備前市内にある約20ヶ所の窯元、作家の工房で備前焼作りが楽しめます。陶土をひねり、手ろろなどを使って成形する所要約1時間の体験内容。窯元、作家が焼成し、後日作品を発送してくれます。



**住所** 備前市伊部1657-7  
**問い合わせ先** ☎0869-64-1001 (岡山県備前焼陶友会)  
**アクセス** 備前ICまたは和気ICから車で15分  
 JR岡山駅から赤穂線で約40分、伊部駅下車すぐ  
**駐車場** お問い合わせください **MAP** 4-D

**DATA**  
 受入可能人数 最大300名まで受入可能な施設あり  
 申込方法 電話で問い合わせ  
 受入れ可能時間 9:00~17:00  
 所要時間 1~2時間  
 定休日 各施設問合わせ  
 料金 2,700円~(送料別) ※作品到着まで数ヶ月かかります。 ※各項目、施設により異なりますのでお問い合わせください。

陶芸家になったつもりで土ひねりや絵付け体験

## 寒風(さぶかぜ)陶芸会館

古代の寒風古窯跡群を眺めながら、ゆったりと陶芸体験をしていただくことができます。指導員が説明しますので、初めての方でも安心です。資料展示室では、寒風古窯跡群の出土品を中心に、備前焼のルーツといわれる須恵器を展示。Q&A方式で分かりやすく内容を解説しています。



**住所** 瀬戸内市牛窓町長浜5092  
**問い合わせ先** ☎0869-34-5680  
**アクセス** 岡山ブルーライン 邑久ICから7分  
**駐車場** あり **MAP** 4-D

**DATA**  
 受入可能人数 100名程度  
 申込方法 電話で問い合わせ  
 受入可能期間 通年(※備前焼コースは8月~12月)  
 受入可能時間 9:00~17:00  
 所要時間 見学:30分、体験:1時間~2時間  
 定休日 月曜日・その他お問合わせ下さい  
 料金 【見学】無料 【体験】900~2,000円(送料別途)  
 備考 作品の完成まで2~3ヶ月かかります。 ※備前焼コースは翌年の3月上旬頃完成となります。

うどん造りにチャレンジ!!

## かも川手延素麺(株)

あらかじめ用意された麺生地を、昔ながらの手延べ麺造りの手順に従って少しづつ伸ばしていきます。でき上がった麺は、その場で茹でて食べられるほか、残りの生麺は自家用として持ち帰ります。体験の所要時間は、約2時間半~3時間。麺蔵人(めんくらんど)(直売所)西にあるかも手大輪水車では、石臼を使った小麦の製粉のようすを見学することもできます。



体験の流れ 1小引き ⇒ 2工場見学 ⇒ 3大引き ⇒ 4はし分け ⇒ 5試食

**住所** 浅口市鴨方町小坂東1719-1  
**問い合わせ先** ☎0865-44-7777 FAX 0865-44-6758  
<http://www.kamote.co.jp/>  
**アクセス** 山陽自動車道 鴨方ICから5分  
**駐車場** 大型バス2台(予約可)無料  
**MAP** 4-B

**DATA**  
 受入可能人数 15~45人 申込方法 電話で問い合わせ 体験可能時間 9:00~11:00  
 所要時間 2時間30分~3時間(水車見学希望の場合は15分増) ※多少時間の調整可能  
 定休日 土・日・祝日・お盆・年末年始 料金 /1,500円(生うどん、乾麺のおみやげ付)  
 備考 幼稚園以上対象。受講生には卒業証書を授与。

桃狩り・ぶどう狩り

## 岡山桃茂実苑(ともみえん)

**住所** 岡山県赤磐市上市218-1  
**問い合わせ先** ☎086-955-1928 <http://www.hakutou.jp/tomomien/>  
**アクセス** 山陽自動車道 山陽ICから約10分(観光農園)、約5分(直売店)  
**駐車場** 大型バス 約10台(観光農園)、約4台(直売店)  
**MAP** 3-C

晴れの国と呼ばれる岡山は、古くからフルーツ栽培がさかん。ここでは、県南の特産として有名な桃、マスカットのほか、ピオーネ、瀬戸ジャイアンツの体験狩りを行っています。

**収穫体験メニュー**  
**桃狩り**  
 ①1個狩り(みやげ)+1個試食...1,200円  
 ②2個狩り(みやげ)+2個試食...1,800円  
**ぶどう狩り**  
 1房狩り(みやげ)+20粒試食...1,900円



くだもの王国・岡山で収穫体験

**DATA**  
 受入可能人数 約500名  
 申込方法 電話で問合わせ  
 受入可能期間 桃狩り:7月1日~8月15日/ぶどう狩り:ピオーネ8月25日頃~9月20日頃、マスカット9月10日頃~10月20日頃  
 受入可能時間 9:00~16:00  
 所要時間 それぞれ約1~1時間30分  
 備考 事前予約が必要です。

桃狩り・いちご狩り・ブルーベリー

## 体験型観光農園 西山ファーム

**住所** 岡山県赤磐市仁堀東1077  
**問い合わせ先** ☎090-7548-0747  
[http://www.nishinoya.co.jp/nishiyama\\_farm/index\\_html](http://www.nishinoya.co.jp/nishiyama_farm/index_html)  
**アクセス** 山陽自動車道 山陽ICから30分 中国自動車道 美作ICから30分  
**駐車場** 30台、団体バス可  
**MAP** 3-C

果物どころ岡山の味と自然を満喫!7~9月頃は桃狩り、12月下旬~5月中旬は、いちご狩り、8~9月はブルーベリー狩りが楽しめます。

**収穫体験メニュー**  
**桃** ①ひえひえ桃食べ放題(30分)②ひえひえ桃1玉賞味と1玉狩り体験③ひえひえ桃2玉賞味と2玉狩り体験④ひえひえ桃&ぶどう食べ放題(30分)  
**いちご** ⑤いちご狩り食べ放題(40分)  
**ブルーベリー** ⑥ブルーベリー摘み&食べ放題おみやげ付(30分)



**DATA**  
 受入可能人数 お問合わせ下さい  
 申込方法 電話で問合わせ  
 見学可能時間 9:00~16:00  
 所要時間 それぞれ30分~1時間  
 料金 それぞれのコースにより異なる。  
 備考 要予約・カフェ完備

ぶどう狩り・しいたけ・いも掘り・柿狩り

## くぼ農園

**住所** 岡山市北区御津紙2747-1  
**問い合わせ先** ☎086-726-0511 <http://www.kubofarm.co.jp/>  
**アクセス** 山陽自動車道 岡山ICから30分  
**駐車場** 大型バス10台(予約可) **MAP** 3-C

豊かな自然のなかにある観光農園。マスカットのガラス温室は県下最大級。ぶどうのほか、さまざまな収穫体験ができます。また、バーベキュー体験も楽しめます。

**収穫体験メニュー**  
**ぶどう狩り** ①マスカット②ピオーネ③ベリー-A  
**その他** ④しいたけ狩り⑤いも掘り⑥沢がに獲り  
 ※①~③は食べ放題(大人はおみやげ付)  
 ※④・⑤は収穫したものを量り売り



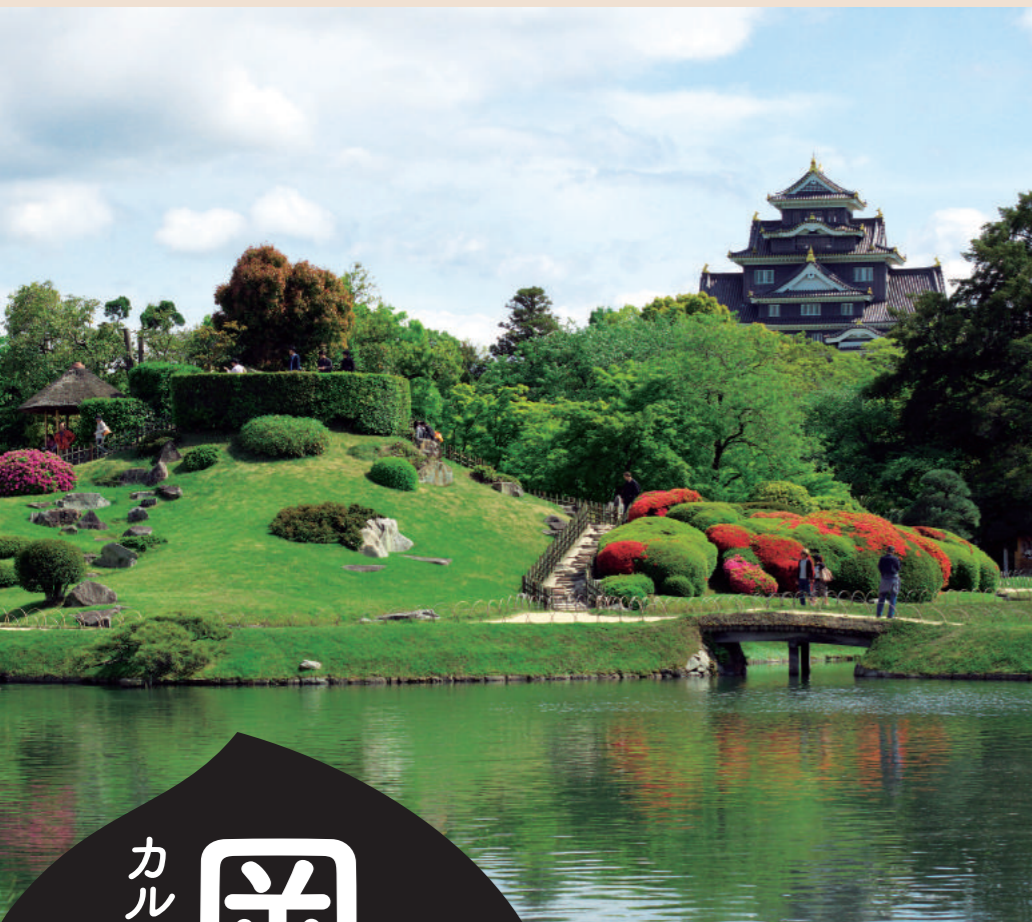
巨大ガラス温室でマスカット狩り

**DATA**  
 受入可能人数 ①500人、②100人、③100人、④50人、⑤⑥500人  
 申込方法 電話で問合わせ  
 受入可能期間 体験により異なるのでご相談ください  
 受入可能時間 10:00~18:00(入園は17:00まで)  
 料金 小学生:①1,200円、②1,000円、③500円、④200円、⑤200円、⑥無料  
 中学生以上:①2,300円、②1,900円、③1,300円、④200円、⑤200円、⑥無料(④⑤は入園料の他に収穫量ごとの料金が全員必要)  
 所要時間 ぶどう狩り:約40~60分、しいたけ狩り:10~30分、いも掘り:30分

# 班別 自主行動 おすすめエリア

岡山県内でぜひ訪れていただきたいエリアをモデルコース仕立てでご紹介。  
最寄りの駅などを起点とした、班別行動おすすめの見どころや体験施設をセレクトしました。  
時間があれば「もっど! 周辺スポット」にも足をのぼしてみましょう。

- 所在地
- 開館・営業時間
- 定休日  
(お盆や年末年始の休みは省略しています)
- 料金
- 団体受入
- アクセス
- 観光バス用の駐車場の有無
- モデルコース内のトータルの時間は、最寄りの駅を出発し、施設間の移動を含めたおおよその所要時間です。



## 2 国の特別名勝に指定された名園

### 岡山後楽園

金沢の兼六園、水戸の偕楽園と並び、日本三名園に数えられる大名庭園。岡山藩主・池田綱政の命により、1700年に一応の完成をみました。回遊しながら、見事な造園美がご覧いただけます。



藩主の居間、延養亭(えんようてい)

086-272-1148 岡山市北区後楽園1-5 3月20日～9月30日は7:30～18:00、10月1日～3月19日は8:00～17:00(入園は15分前まで) 無休 中学生以下140円、15歳以上400円/20名以上2割引※高校生以下無料(2019年3月31日まで) 岡山ICから車で20分/JR岡山駅から直通バスで10分下車後すぐあり

#### ボランティアガイド情報

岡山後楽園について、楽しくわかりやすくガイドします。10日前までに要予約。また、何人か常駐していますので、気軽に声をかけてください。  
086-272-1148(後楽塾) 9:00～16:00 無料

## 1 郷土が生んだ天才画家の世界

### 夢二郷土美術館本館

大正ロマンを代表する詩人画家・竹久夢二は、岡山県瀬戸市内の出身。美人画をはじめとした優れた肉筆画のコレクションの中から年に4回の企画展のテーマに合わせて、常時100点の夢二作品を展示しています。また、新設した展示室兼カフェ・ショップの〈art café 夢二〉は、夢二と水戸岡鋭治氏のデザインがコラボレーションした空間です。※団体利用の際は学芸員による解説案内も可能。(要予約)



風見鶏が立つ、赤レンガ造りの建物

086-271-1000 岡山市中区浜2-1-32 9:00～17:00(入館は16:30まで) 月曜(祝日の場合は翌日) 小学生300円、中・高・大学生400円、大人800円/20名以上2割引 岡山ICから車で30分/JR岡山駅から直通バスで10分、下車後すぐあり

## 4 貴重なオリент専門のミュージアム

### 岡山市立オリент美術館

文明発祥の地、オリентにスポットをあてた国内唯一の公立美術館。5万年前の石器から19世紀の美術工芸品まで、イラン、イラク、シリア周辺の品々を一室に紹介しています。



086-232-3636 岡山市北区天神町9-31 9:00～17:00(入館は16:30まで) 月曜(祝日の場合は翌平日) 小・中学生100円、高・大学生200円、大人300円(特別展は別料金)/20名以上2割引(電話・メールで申込) 岡山ICから車で20分/JR岡山駅より路面電車で5分、下車後徒歩2分あり

## 3 漆黒の城で殿様・姫様気分

### 岡山城

1597年に宇喜多秀家が築城。月見櫓と西の丸西手櫓は創建当時の姿をとめています。再建された三層六階の天守閣では、刀剣や甲冑などの見学、備前焼の土ひねり体験、殿様や姫様に扮しての記念撮影ができます。



着付け体験で写真撮影もできます(無料)

086-225-2096 岡山市北区丸の内2-3-1 9:00～17:30(入場は17:00まで) 無休 小・中学生120円、大人300円/20名以上小・中学生100円、大人240円 岡山ICから車で20分/JR岡山駅より路面電車「岡山駅前」から「東山行き」に乗車、「城下」下車後、徒歩10分あり

#### 天守閣内での備前焼土ひねり体験

岡山城天守閣内で個人から団体まで備前焼の土ひねり体験が楽しめます。



#### 体験DATA

所要1時間 10:00、11:00、13:00、14:00、15:00 粘土500g 1230円(岡山城入場料・作品の送料は別途) 25名/電話で申込

岡山城天守閣内 備前焼工房 086-224-3396 岡山城天守閣内

#### ボランティアガイド情報

岡山城、岡山後楽園、吉備津彦神社(土・日曜、祝日のみ)をご案内。1週間前までに要予約。また、1日4回(10:00、11:30、13:00、14:30)、岡山城を1時間めぐれる定時ガイドもあります。  
086-224-1166(岡山市観光ボランティア活動連絡会) 第3木曜、荒天時 無料

#### おみやげインフォメーション

### さんすて岡山

岡山みやげといえば、『桃太郎』でおなじみのきびだんご。JR岡山駅構内のショッピングゾーン「さんすて岡山 南館」にそろっています。

086-800-0100(山陽SC開発(株)) 岡山市北区駅元町1-1 7:00～20:00(店舗により異なる) 無休 岡山ICから車で15分/JR岡山駅構内 提携あり

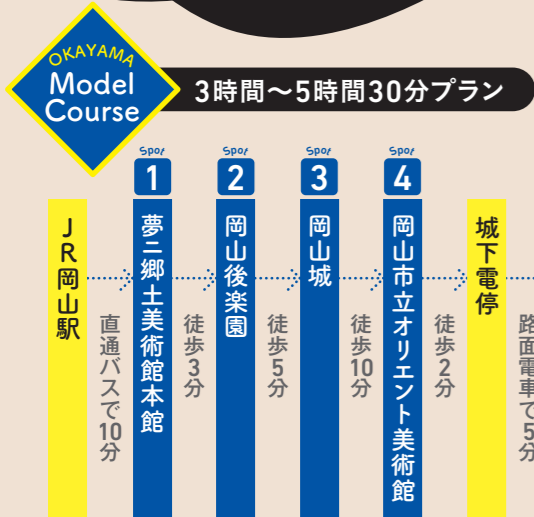
駅と一体になった便利な立地



# 岡山 OKAYAMA culture zone

# 名園や美術館を巡り、岡山カルチャーを体感

かつて岡山藩の城下町として栄え、今もその面影を残す岡山市中心部。「岡山カルチャーゾーン」と呼ばれる、岡山後楽園一帯をあるけば、地域の歴史、文化、芸術にふれることができます。



### もっど! 周辺スポット

#### 岡山県立博物館

「岡山の歴史と文化」をテーマに四つの展示室で構成。学芸員が解説する「館内授業」(要申込)を行っています。

086-272-1149 岡山市北区後楽園1-5 9:00～18:00、10～3月は9:30～17:00 月曜(祝日の時は翌日) 高校生以下無料、大人250円、65歳以上120円(特別展は別料金)/30名以上2割引、学校教育活動の小・中・高校生は免除(要申込) 岡山ICから車で20分/JR岡山駅からバスで15分、下車後すぐあり

#### 岡山県立美術館

雪舟や宮本武蔵の水墨画、国吉康雄や坂田一男の洋画など、岡山ゆかりの芸術家の作品に出会えます。

086-225-4800 岡山市北区天神町8-48 9:00～17:00(入館は16:30まで) 月曜(祝日の時は翌日) 高校生以下無料、大学生250円、大人350円(特別展は別料金)/20名以上2割引 岡山ICから車で20分/JR岡山駅より路面電車5分、下車後、徒歩3分あり

#### 林原美術館

岡山藩主池田家伝来の調度品や能装束、刀剣などを順次展示し、いずれも見ごたえ十分。作品解説(要申込)をぜひ受けてみませんか。

086-223-1733 岡山市北区丸の内2-7-15 10:00～17:00(入館は16:30まで) 月曜(祝日の場合は翌日) 中学生以下無料、高校生300円、大人500円(特別展は別料金)/20名以上2割引 岡山ICから車で20分/JR岡山駅より路面電車5分、下車後、徒歩7分あり

#### 岡山シティミュージアム

岡山の歴史と今を未来に伝えていくことがテーマの博物館。歴史や美術、自然や人々の暮らしのあり方など様々な視点から岡山を発信しています。

086-898-3000 岡山市北区駅元町15-1 10:00～18:00(入館は17:30まで) 月曜(祝日の場合は直後の平日)、年末年始、展示替日 中学生以下無料、高・大学生200円、大人300円(企画展・特別展は別料金)/20人以上2割引 岡山ICから車で15分/JR岡山駅より徒歩3分あり



4 ツタと赤レンガが美しい複合文化施設

### 倉敷アイビースクエア

1889年に設立された紡績工場の建物を再利用。初代社長は大原孫三郎の父、大原孝四郎。ホテルや各種文化施設を備え、愛美工房では陶芸体験ができます。

☎086-422-0011 倉敷市本町7-2  
●施設により異なる●倉敷ICから車で15分/JR倉敷駅より徒歩15分●あり

情緒あふれる白壁の町でものづくり体験。

●陶芸体験 ●11:00~、13:00~、15:00~  
●体験DATA ●2,200円~(粘土付き) ●1度につき6名まで

●絵付け体験 ●9:00~16:30 ●1,100円~ ●36名まで(木・金・土・日)、78名まで(月・火・水)  
●体験DATA ●※電話にて申込

愛美工房  
☎086-424-0517  
●9:00~17:30  
●無休



ギリシア神殿風の本館は開館当時のまま

# 倉敷 白壁の町を歩き、

江戸時代・幕府の直轄地「天領」として栄え、倉敷川河畔や古い街道沿いに



3 職人の手仕事で作られた民芸品にふれる

### 倉敷民藝館

江戸時代末期の米倉を改装し、1948年に開館。白壁に黒の貼り瓦という建物自体が大民芸品で、館内には国内外の陶磁器、漆などの民芸品600点を展示しています。

☎086-422-1637 倉敷市中央1-4-11 ●3~11月は9:00~17:00(入館は16:45まで)、12~2月は9:00~16:15(入館は16:00まで) ●月曜(祝日の場合は開館、8月は無休) ●小・中学生300円(200円)、高・大学生400円(250円)、大人700円(600円) / ( )内は30名以上 ●倉敷ICから車で15分/JR倉敷駅より徒歩15分 ●なし

#### ボランティアガイド情報

#### ●倉敷地区ウェルカム観光ガイド連絡会

倉敷美観地区を無料で案内してくれるボランティアガイド。希望の時間に応じてご案内します(要予約)。所要時間: 応相談。

☎086-436-7734 倉敷市中央2-6-1 倉敷市観光休憩所内  
●年末年始 ●無料  
●倉敷ICから車で15分/JR倉敷駅より徒歩15分 ●なし

2 生きた文化財

### 語らい座 大原本邸

国指定重要文化財「旧大原家住宅」を平成30年4月より一部公開。大原家まつわる展示品により、倉敷発展の礎を築いた大原家の歴史を体感いただけます。また日本庭園を臨む座敷、大原家の蔵書に囲まれたブックカフェがあり、一般、学生を対象としたセミナーの開催も予定しています。入館は予約優先で、当館HPより予約を承ります。



☎086-434-6277 倉敷市中央一丁目2-1 ●9:00~17:00(入館は16:30まで) ※入館は予約優先 ●月曜、年末年始 ●大人500円(団体400円)、高校生以下400円(団体200円) ※団体は20名以上 ●倉敷ICから車で20分/JR倉敷駅より徒歩15分 ●なし

# アートやクラフトを体験

今も多くの町家や白壁の蔵が残る倉敷美観地区。

### 倉敷美観地区モデルコースMAP



### KURASHIKI Model Course 4時間30分~6時間30分プラン



### 周辺スポット

**むらすゞめ**

倉敷を代表する銘菓「むらすゞめ」の手焼き体験ができます。生地をのばして焼き、餡を包みます。

●体験DATA ●10:00~16:00 ●普通サイズ3個600円、ジャンボサイズ1個1,200円(小学生以上で身長120cm以上が対象) ●人数相談

(株)橘香堂美観地区店  
☎086-424-5725 倉敷市阿智2-22-13 ●9:00~18:00 元旦のみ ●倉敷ICから車で15分/JR倉敷駅より徒歩8分 ●なし

**倉敷考古館**

江戸時代の倉を改装した小さな考古博物館ですが、遺跡の多い吉備地方の調査や研究につけ、成果を展示発表してきました。

☎086-422-1542 倉敷市中央1-3-13 ●9:30~17:00(入館は16:30まで) ●月・火曜(祝日の場合は開館) ●小・中学生300円、高・大学生400円、大人500円 / 20人以上 ●倉敷ICから車で15分/JR倉敷駅より徒歩15分 ●なし

**日本郷土玩具館**

古い米蔵を利用し、江戸時代から昭和にかけて全国各地で作られた郷土色豊かな玩具、約5,000点を展示しています。

☎086-422-8058 倉敷市中央1-4-16 ●[玩具の博物館]10:00~17:00(3月~11月は9:30~)、[ショップ]10:00~18:30(3月~11月は9:30~) ●11月1日のみ ●小学生200円、中・高校生300円、大人400円 / 20人以上100円引 ●倉敷ICから車で15分/JR倉敷駅より徒歩15分 ●なし

**阿智神社**

美観地区の一角にある鶴形山の山頂に鎮座する旧倉敷村の総鎮守。境内には蓬萊様式の磐坐(いわくら)や日本一大きい曙藤「阿智の藤」等があります。

☎086-425-4898 倉敷市本町12-1 ●7:00~17:00(折神は8:30~16:00) ●無休 ●倉敷ICから車で15分/JR倉敷駅より徒歩15分 ●約20台

鷲羽山からの眺め、瀬戸内海にかかる瀬戸大橋がダイナミック



Spot

### 1 江戸時代から繊維産業が発達した児島

## 児島ジーンズストリート

「国産ジーンズの聖地」として多くの観光客が訪れる、倉敷市児島地区。素材、染め、織り、縫製、仕上げ、加工まで、高い技術を駆使した高品質なジーンズで知られています。

旧野崎家住宅から南へ広がる商店街には、地元ジーンズメーカーのショップが連なり、ジーンズストリートとして観光客の注目を集めています。



**児島ジーンズストリート協同組合事務所 (RIVETS)**  
 ☎ 086-441-9127 倉敷市児島味野 店舗により異なる  
 児島ICから車で5分 / JR児島駅から徒歩で15分  
 普通車 無料駐車場10台  
 ※バス: 児島市民交流センター(☎ 086-474-8550)を予約、また、旧野崎家住宅への入館予定がある場合は、旧野崎家住宅のバス駐車場をご利用いただけます。

# 児島

KOJIMA

# 瀬戸内海の多島美を眺め、繊維産業で発展した歴史を知る

児島は、瀬戸大橋の本州側の起点に位置する町。景勝地で知られる鷲羽山のほか、「国産ジーンズ発祥の地」として注目を集めています。

Spot

### 2 塩田王の屋敷と庭園を見学し、塩作りに挑戦

所要  
30分~1時間

## 旧野崎家住宅

製塩業と新田開発で財をなした野崎家の大庄屋屋敷と庭園。敷地内の野崎家塩業歴史館では、昔と今の塩作りの説明や、濃い塩水を煮詰めて作る昔ながらの製法で塩作りが体験できます。

☎ 086-472-2001 倉敷市児島味野1-11-19 ☎ 9:00~17:00 (入館は16:30まで) 月曜(祝日の場合は翌日) 小・中学生300円、高校生以上500円/30名以上2割引/高校生以下は土・日曜、祝日無料/課外授業、修学旅行など、学校行事は生徒・引率の方無料/塩作り体験は無料 貸切バス: 瀬戸中央自動車道 児島ICから約10分 / JR児島駅からタクシーで10分 大型バス5台(予約可)無料

- 大庄屋屋敷と庭園・塩業歴史館の見学・解説 体験DATA 無料 所要 30分~60分
- 塩作り体験 体験DATA 無料 所要 30分~90分



建物は国の重要文化財に指定されている

Spot

### 3 ジーンズの歴史を学び、製造工程を見学

所要  
1時間~1時間30分

## ジーンズミュージアム(ベティスミス)



ジーンズメーカーのベティスミスが運営する「ジーンズミュージアム」。ジーンズの歴史や製造工程を紹介した館内では、100年以上前のジーンズなどの見学やジーンズ作り体験ができるほか、工場では製造工程の見学ができます。

(株)ベティスミス  
 ☎ 086-473-4460 倉敷市児島下の町5-2-70 ①ジーンズミュージアムは9:00~17:00、工場見学は9:00~12:00、13:00~17:00 ②工場見学は土・日・祝日、ミュージアムは無休(年末年始除く) ③無料 ④貸切バス: 瀬戸中央自動車道・児島ICから15分 / JR児島駅より車で10分 ⑤大型バス2台(近隣駐車場を案内、要予約)、無料

- ジーンズミュージアム見学1 「1階ジーンズの歴史」 所要 約10分~20分
- ジーンズミュージアム見学2 「ベティスミスの歴史」、「日本のジーンズの歴史」、「藍染の学習」、「ジーンズ洗い用の機械の見学」 所要 約20分~30分
- ジーンズ工場見学 「裁断・縫製行程の見学」 所要 約30分
- 加工体験 「リベット打ち」とアウトレットショップでお買い物 所要 約30分~60分

体験DATA  
 ①1,000円  
 ②50人(20人までのグループを2~3グループ)(時期により要入できない場合もあります)  
 ※工場見学がお休み(土・日・祝日)の場合でも窓越しに機械を見ることはできます。

量産専門の製造工場で、準備、製造、艶出しの工程に沿って見学。ミニ畳の製作体験ができます。

●施設内見学 体験DATA 所要 40分  
 ①定休日以外で工場見学可能日の10:30~13:00 ②無料

●ミニ畳の製作体験 体験DATA 所要 1時間30分  
 ①所要相談 ②900円(税別)



高田織物(株)  
 ☎ 086-477-7162 倉敷市児島唐寺2-2-53 ①見学のみの場合: 定休日以外で工場見学可能日10:30~13:00~/ミニ畳の製作体験は要相談 ②定休日: 日曜・祝日及び土曜日(不定期) ③見学のみは無料、ミニ畳の製作体験900円(税別) ④最大48名まで ⑤貸切バス: 瀬戸中央自動車道 児島ICから20分 / JR児島駅より車で20分 ⑥あり ⑦要予約

Spot

### 4 瀬戸内海と瀬戸大橋が一望できる鷲羽山にある遊園地

所要  
2時間~3時間

## ブラジリアンパーク鷲羽山ハイランド

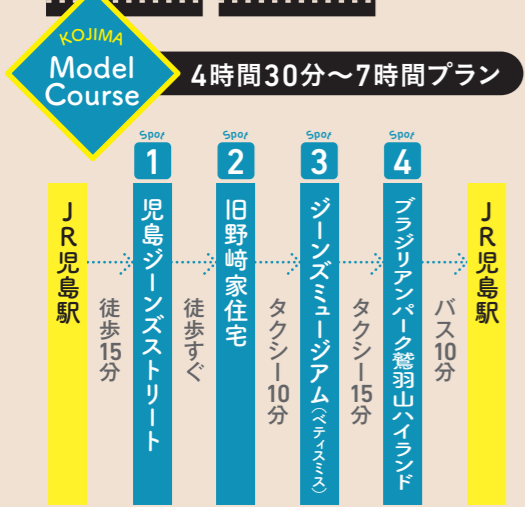
瀬戸内海が一望出来る絶景のパーク! ブラジルのサンバにピンゴゲームに「学ぼうブラジル」でブラジルを体感出来ちゃうよ! ふれあい動物園にポルダリング&インラインスケートも大好評!!



アトラクションはスリル満点!!

☎ 086-473-5111 倉敷市下津井吹上303-1 ①10:00~17:00(季節により変動あり) ②無料 ③小学生1,000円、中学生1,200円、高校生1,300円、大学生1,500円、教職員無料 ④貸切バス: 瀬戸中央自動車道 児島ICから車で2分 / JR児島駅からバスで10分 ⑤大型バス85台 ⑥3,000名

※園内フードコート(500席) お弁当800円~(ミルクボーイ対応可能)  
 ※持込による昼食も可能です。  
 ※大雨・強風などによるアトラクション運休時について  
 大雨・強風などで数種類の大型アトラクションが運行を休止した場合、施設の判断によりインラインスケート、若しくはボウリング場を無料でご利用して頂き、運行が再開致しましたら遊園地で遊んでいただけます。※レインコートを無料でプレゼントしています。



**菅公学生服(株)倉敷工場** 所要 60分~90分

素材の入荷から裁断、縫製、商品出荷まで自社一貫体制で行い、製造工程を見学しながら、「制服」を糸口として、「自然」「歴史」「地域」「産業」といった幅広いテーマについて学ぶことができます。

菅公学生服株式会社 倉敷工場  
 ☎ 086-477-6111 倉敷市児島田の口3-10-25 ①10:00~12:00、13:00~15:00 ②年により変動あり ③見学無料 ④150人/電話で申込(1~4月、9~11月は不可) ⑤児島ICから車で15分 / JR児島駅からタクシーで15分 ⑥あり  
<http://kanko-gakuseifuku.co.jp/school/support/factory>

**瀬戸大橋観光遊覧船** 所要 45分

児島観光港発着で、瀬戸大橋周辺を約45分間でクルージングし、世界に誇る瀬戸大橋の雄大な姿と瀬戸内海の多島美が満喫できます。

瀬戸大橋観光船協会  
 ☎ 086-473-6777 倉敷市児島駅前3-23 ①10:00~14:00の間に4便(8月は10:00~15:00の間に5便) ②12月1日~3月19日の平日 ③小学生780円、中学生以上1,550円/15人以上小学生700円、中学生以上1,400円(貸切は要相談) ④60人/電話で申込 ⑤児島ICから車で5分 / JR児島駅から徒歩5分 ⑥あり

**鷲羽山展望台**

瀬戸内海国立公園の代表的な景勝地にある展望台。山頂からは瀬戸大橋や瀬戸内海の多島美が一望できます。

鷲羽レストハウス  
 ☎ 086-479-9164 倉敷市下津井田之浦1-1 ①終日(売店は9:00~17:30) ②定休日なし ③無料 ④定員なし ⑤貸切バス: 瀬戸中央自動車道 児島ICから10分 / 瀬戸大橋線 JR児島駅から車で10分 ⑥あり





四季折々に美しい五重塔



# 古代ロマンの地

吉備路には無数の古墳群や備中国分寺などの史跡文化財のほか、桃太郎

# 吉備之国をサイクリングで探訪

伝説のゆかりのスポットがもりたくさん。それらをレンタサイクルでめぐり、歴史ロマンにふれてみましょう。

**Model Course** 3時間～4時間プラン

- JR岡山駅 徒歩13分
- JR備前一宮駅 徒歩3分
- レンタサイクルを借りる
- 1 吉備津彦神社 徒歩3分
- 2 吉備津神社 徒歩15分
- 3 造山古墳 徒歩20分
- 4 こうもり塚古墳 徒歩10分
- 5 備中国分寺 徒歩3分
- 6 作山古墳 徒歩10分
- レンタサイクルを返す
- JR総社駅 徒歩30分
- JR岡山駅 徒歩30分

**吉備路サイクリングモデルコースMAP**

**5** **美しい五重塔は吉備路のシンボル** **所要 20分～30分**

### 備中国分寺

奈良時代に聖武天皇の勅願によって諸国に建てられた国分寺の一つ。江戸時代後半に建てられた五重塔は県内唯一のもので、国の重要文化財。吉備路の代表的な景観として親しまれています。

☎0866-94-3155(国分寺観光案内所) 🏠総社市上林1046 🚶見学自由(国分寺観光案内所の営業時間10:00～16:00) 🚗無休🚗見学無料🚗岡山総社ICから車で10分/JR総社駅からタクシーで10分 📍あり

**4** **石舞台古墳にも匹敵する国指定史跡** **所要 15分～30分**

### こうもり塚古墳



石室にコウモリがいたことが名の由来

6世紀後半に築造された、全長100mの前方後円墳。後円部には全長19mの横穴式石室があり、全国有数の規模を誇ります。内部には浪形石で造られた家形石棺が今も納められています。

☎0866-94-3155(国分寺観光案内所) 🏠総社市上林 🚶見学無料 🚗岡山総社ICから車で10分/JR総社駅からタクシーで10分 📍あり

**ボランティアガイド情報**

普段は柵越しにしかみることができない内部のようすを、ガイド(無料、1週間前までに要予約)の案内で内部に入り見学できます。

☎0866-92-1211(吉備路観光案内センター) 🕒9:00～17:00

**6** **全国で10番目に大きな古墳** **所要 5分～15分**

### 作山古墳

自転車道からも見ることができます



全国で10番目、県下では2番目の規模を誇る前方後円墳。自然の丘陵を利用して造ったもので、全長282m、高さ24m。古墳の形や出土した円筒埴輪から、5世紀中頃の築造と考えられています。

☎0866-92-1211 🏠総社市三須 🚶見学自由 🚗無休🚗見学無料 🚗岡山総社ICから車で10分/JR総社駅から車で10分 📍なし

**2** **桃太郎のルーツ、温羅伝説が残る古社** **所要 30分～1時間**

### 吉備津神社



約400mにわたって延びる回廊

国宝の本殿と拝殿など、見事な建築美は必見。吉備津彦命が矢を置いたとされる矢置石や、温羅(うら・鬼)の首が埋められたと伝わる御釜殿(おかまでん)など、吉備津彦命と温羅まつわる伝説が残っています。

☎086-287-4111 🏠岡山市北区吉備津931 🕒5:00～17:30閉門(鳴釜神事の受付は9:00～14:00) 📅金曜日、5月と10月の第2日曜日、12月28日 🚶見学無料(鳴釜神事は1団体につき、初穂料(3,000円以上)が必要) 🚗岡山総社ICから車で15分/JR吉備津駅から徒歩15分 📍あり

**3** **全国で4番目に大きな古墳** **所要 5分～15分**

### 造山古墳



吉備王国の強大さを物語る前方後円墳。全長350mの大きさは全国4位で、自由に立ち入ることができる古墳としては全国1位。

☎086-803-1611(岡山市文化財課) 🏠岡山市北区新庄下 🕒終日 📅定休日なし 🚶無料 📍定員なし 🚗岡山総社ICから車で10分/JR吉備津駅から車で10分 📍あり

**1** **桃太郎のモデルになった吉備津彦命を祀る** **所要 15分～30分**

### 吉備津彦神社



吉備国平定のため朝廷から遣わされた吉備津彦命を祀る神社。命の屋敷跡に社殿を建てたのが神社の始まりと伝わります。流造の美しい社殿などが社寺建築の粋を感じさせます。

☎086-284-0031 🏠岡山市北区一宮1043 🕒6:00～18:00、お守りなどの受付は8:30～17:00(祈禱は9:00～16:00) 🚶無休🚶見学無料 🚗岡山ICから車で20分/JR備前一宮駅から徒歩5分 📍あり

**レンタサイクル情報**

レンタサイクル店は3ヶ所あり、料金や利用時間は全店共通。相互で乗り捨て可能。

- 9:00～18:00
- 無休
- 2時間500円(以降1時間200円)、乗り捨てまたは1日貸切1,100円
- ※ 新型車両の料金はお問い合わせ下さい。

- 高谷(備中国分寺前) ☎0866-93-3421
- ウエド(JR備前一宮駅前) ☎086-284-2311
- 吉備路レンタサイクル荒木(JR総社駅前) ☎0866-92-0233



もっと!

**周辺スポット**

**鬼ノ城** きのじょう

標高約400mの鬼城山山頂にある古代山城で、吉備津彦命の鬼退治の舞台としても有名。日本百名城のひとつにも選定されており、角楼と西門は実物大で復元。城壁沿いに遊歩道が整備されています。

☎0866-99-8566 🏠総社市黒尾 🕒終日(鬼城山ビジターセンターは9:00～17:00) 📅定休日なし(鬼城山ビジターセンターは月曜定休/祝日の場合は翌日) 🚶無料 🚗岡山総社ICから車で30分/JR総社駅から車で30分 🚗観光バス用駐車場なし(マイクロバスは駐車可) ※大型バスは通行不可のため、ふもとの砂川公園駐車場にて小型バスに乗り換えが必要。砂川公園管理事務所 ☎0866-92-1118へ要連絡。

**最上稲荷** さいじょういなり

日本三大稲荷の一つで、神仏習合の名残を残しています。参道には多くのみやげ物店が並んでいます。

☎086-287-3700 🏠岡山市北区高松稲荷712 🚶寒松庭拝観の場合は要予約(行事により拝観できないことがあるため) 🚶無休 🚶見学無料(寒松庭拝観料:小学生以下無料、中・高校生200円、大人300円/10名以上一律200円(9:00～15:00) 📍なし(寒松庭拝観は約100名) 🚗岡山総社ICから車で10分/JR備中高松駅より車で5分 🚗観光バス用駐車場なし(参道口に有料の民間駐車場あり)

**きびじつるの里**

きびじつるの里は備中国分寺より北西に位置する緑豊かな丘陵地を利用して整備されたタンチョウの保護と繁殖を目的とした施設です。平成15年7月1日に隣接する国民宿舎サンロード吉備路と一体の施設として同時オープンしました。約3haの敷地内に大小2つの人工池を有し、淡水魚観察コーナー、つるの家(管理棟)、学びの家(研修棟)、飼育ケージなどが配置されています。学びの家では、展示パネルや写真などでタンチョウについて学べるようになっています。幼稚園の遠足や小中学校の総合的学習の場として、一般の方々には環境学習の場として活用されています。

☎0866-90-2431 🏠総社市三須1430-1 🕒8:30～17:00 📅定休日なし ※原則として学びの家は土日祝日のみ開館します。🚗岡山総社ICから車で13分/JR総社駅からタクシーで13分 📍あり



見て、さわって、  
楽しく学べる鉄道施設

**ボランティアガイド情報**

津山城(鶴山公園)、衆楽園、城東町並み(重要伝統的建造物群保存地区)を無料で案内してくれるボランティアガイドを利用するのもおすすめです。要予約。(2週間前まで)  
☎0868-22-3310 ●無料

**1** 国内第2位の規模を誇る扇形機関車庫  
**津山まなびの鉄道館**

国内第2位の規模を誇る扇形機関車庫。1936年に建設、車輛の方向転換のために設置された転車台は今も活躍しています。国内で1台しか製造されていない「DE501」機関車などの貴重な車両も多数展示しています。

☎0868-35-3343 ▲津山市大谷 ●9:00~16:00(最終入館受付は、閉館時間の30分前) ●毎週月曜日(祝日の場合はその翌日)、12/29~12/31 ●一般(高校生以上)300円、小・中学生100円、幼児無料、【団体】30名様以上で2割引、団体見学のお申込は2週間前までをお願いします ●中国自動車道 津山IC・院庄ICより車で約15分/JR津山駅より徒歩約10分 ●普通車35台

……🚲……  
**レンタサイクル情報**

- 城東観光案内所「和蘭堂」  
☎0868-24-6288 ●2時間400円(1日1,000円)
- 津山駅交通観光案内所(JR津山駅北口広場内)  
☎0868-22-3732 ●2時間400円(1日1,000円)
- 津山観光センター  
☎0868-22-3310 ●2時間400円(1日1,000円)  
※1時間増すごとに100円追加



**2** 城跡に広がる津山市のシンボル  
**津山城(鶴山公園)**



初代藩主・森忠政が築城した近世平山城。廃藩置県で天守閣は取り壊され、現在は高さ45m前後の雄大な石垣が往時のままだに残ります。周辺は公園として整備され、春は約千本の桜が咲き乱れます。

☎0868-22-4572 ▲津山市山下135 ●4~9月は8:40~19:00、10~3月は8:40~17:00(さくらまつり期間は22:00まで) ●12月29日~31日 ●中学生以下無料、大人300円/30人以上2割引 ●津山ICから車で15分/JR津山駅より徒歩10分 ●あり

**3** 津山出身の洋学者たちの業績を知る  
**津山洋学資料館**

江戸後期から明治初期にかけて優れた洋学者を輩出した津山藩。西洋の内科医学を初めて紹介した宇田川玄随や、幕末の対米露交渉で活躍した箕作阮甫など、「解体新書」の実物の他、津山出身・ゆかりの蘭学者らの資料を展示。

☎0868-23-3324 ▲津山市西新町5 ●9:00~16:30 ●月曜日(祝日の場合は翌日) ●中学生以下無料、高・大学生200円、大人300円、30名以上2割引 ●津山ICから車で10分/JR津山駅より徒歩10分 ●観光バス用駐車場あり

**津美山作**  
TSUYAMA MIMASAKA

**文化と歴史を学び、  
城下町を散策**

津山城などがあり、歴史が薫る町津山。B'zの稲葉浩志さんの出身地。



日本遺産に認定  
きっと恋する六古窯  
~日本生まれ日本育ちの  
やきもの産地~

**瀬戸内**  
BIZEN SETOUCHI

**備前焼と刀剣の里で  
伝統の技を体感**

歴史を学び、伝統の技を体験して工芸品の魅力に迫ってみましょう。

**1** 備前焼の町を歩いて見学  
**ふる里・伊部の町散策**

備前焼の里伊部を、地元の観光ボランティアガイドの案内にて散策します。窯跡等の史跡や旧山陽道を中心に近隣の神社や窯元を巡ります。

備前市役所産業観光課  
☎0869-64-1832

●ガイド料は無料 ※ミュージアムに入る場合はその入場料が発生 ●実施時期・通年 ●最少催行1人~、可能人数40人程度 ※スケジュール【伊部駅~伊部地区内~伊部駅(60~90分)】14日前までに要予約 ●0869-64-1832 ▲備前市伊部1657 ●通年、9:00~17:00程度 ●年末年始 ●山陽自動車道 和気ICから車で約10分/JR伊部駅より徒歩1分 ●普通車40台、大型バス6台

**2** 千年の歴史を誇る備前焼を深く知る  
**備前焼ミュージアム**

古備前から現代にいたる作品と、備前焼に関する資料が一堂に集まるミュージアム。年代にそって作品を鑑賞でき、備前焼入門フロアや人間国宝フロアなどで備前焼について詳しく知ることができます。

☎0869-64-1400 ▲備前市伊部1659-6 ●9:00~17:00(入館は16:30まで) ●月曜(祝日の場合は翌日)、年末年始 ●中学生以下無料、高・大学生:300円、大人:500円/20人以上100円引 ●和気ICから車で15分/JR伊部駅より徒歩10分 ●あり



古代の日常を体験  
**古代体験の郷 まほろば**

岡山県最大の島「鹿久居島(かくいじま)」。その島の古代から変わらぬ自然の中にある宿泊・体験施設です。古代の竪穴式住居と高床式住居を再現しており、高床式住居は宿泊が可能で、自分たちで起こした火を囲んで食事をすることが出来ます。また、夜には満天の星空を観察したり、運が良ければ野生の鹿にも出会えるかもしれません。(日帰りでもご利用頂けます)

☎090-4698-1237 ▲備前市日生町鹿久居島 ●山陽自動車道 備前ICより車で約40分、JR日生駅より車で約30分 ●1台1,500円(要予約) http://www.ikoi-okayama.com/mahoroba.html



**4** 古い家々が約1.2kmにわたって軒を連ねる  
**城東町並み(重要伝統的建造物群保存地区)**



旧出雲街道沿い(津山市橋本町~東新町)に古い商家が軒を連ねます。箕作阮甫生家など内部見学ができる施設があります。

☎0868-22-3310(津山市観光協会) ▲津山市橋本町~東新町 ●見学自由 ●津山ICから車で10分/JR津山駅より徒歩5分 ●観光バス用駐車場あり

作品と建物が半永久的に一体化した美術館  
**奈義町現代美術館(Nagi MOCA)**



建築家磯崎新プロデュースのもと、荒川修作+マドリン・ギンズ、岡崎和郎、宮脇愛子という国際的な美術家の作品を空間として建築化した常設型美術館の先駆け。ギャラリーでは随時、企画展を開催しています。

☎0868-36-5811 ▲藤田郡奈義町豊沢441 ●9:30~17:00(入館は16:30まで) ●月曜、祝日の翌日 ●小・中学生300円、高校生500円、大人700円/20人以上 小・中学生200円、高校生350円、大人500円 ●津山ICから車で20分 ●あり 【備考】説明などが必要な場合は要予約/海外からの受入可(通訳同行)



**3** 製作体験もできる刀剣専門の博物館  
**備前おさふね刀剣の里  
備前長船刀剣博物館**



貴重な刀剣の展示をはじめ、職人が作業する工房見学もできる全国でも珍しい刀剣専門の博物館。刀匠の監修のもと、釘をヤスリで削りペーパーナイフを作る体験も楽しめます。

☎0869-66-7767 ▲瀬戸内市長船町長船966 ●9:00~17:00(16:30最終入館) ●月曜日(祝日の場合は翌日)、及び展示替期間中 ●150名程度 ●中学生以下無料、高・大学生300円、大人500円/20名以上:高・大学生250円、大人400円 ●備前ICから車で20分/JR長船駅より徒歩7分 ●あり





